



แผนบริหารจัดการความเสี่ยง  
ประจำปีงบประมาณ พ.ศ. 2569  
เทศบาลเมืองสงขรณ์





ประกาศเทศบาลเมืองสองพี่น้อง  
เรื่อง แผนบริหารจัดการความเสี่ยง ประจำปีงบประมาณ พ.ศ. ๒๕๖๙  
ของเทศบาลเมืองสองพี่น้อง

\*\*\*\*\*

ตามพระราชบัญญัติวินัยการเงินการคลังของรัฐ พ.ศ. ๒๕๖๑ มาตรา ๗๙ บัญญัติให้หน่วยงานของรัฐจัดให้มีการตรวจสอบภายใน การควบคุมภายในและการบริหารจัดการความเสี่ยง โดยให้ถือปฏิบัติตามมาตรฐานและหลักเกณฑ์ที่กระทรวงการคลังกำหนด ประกอบกับหลักเกณฑ์กระทรวงการคลังว่าด้วยมาตรฐานและหลักเกณฑ์ปฏิบัติการบริหารจัดการความเสี่ยงสำหรับหน่วยงานของรัฐ พ.ศ. ๒๕๖๒ และแนวทางการบริหารจัดการความเสี่ยงสำหรับหน่วยงานของรัฐ เรื่อง หลักการบริหารจัดการความเสี่ยงระดับองค์กร เพื่อให้องค์กรปกครองส่วนท้องถิ่นถือปฏิบัติ

เพื่อให้เทศบาลเมืองสองพี่น้อง ดำเนินการเป็นไปตามบทบัญญัติของกฎหมายและประกาศนโยบายความเสี่ยงเทศบาลเมืองสองพี่น้อง จึงขอประกาศแผนการบริหารจัดการความเสี่ยง ปีงบประมาณ พ.ศ. ๒๕๖๙ ของเทศบาลเมืองสองพี่น้อง ให้เป็นแนวทางในการดำเนินงานอย่างมีประสิทธิภาพของหน่วยงานในสังกัดเทศบาลเมืองสองพี่น้อง ถือปฏิบัติและดำเนินการบริหารความเสี่ยงอย่างต่อเนื่องต่อไป

จึงประกาศให้ทราบโดยทั่วกัน

ประกาศ ณ วันที่ ๑๙ กุมภาพันธ์ พ.ศ. ๒๕๖๙

(นายธนกร ตันตีไพจิตร)

นายกเทศมนตรีเมืองสองพี่น้อง

## บทนำ

### หลักการและเหตุผล

ด้วยพระราชบัญญัติวินัยการเงินการคลังของรัฐ พ.ศ. 2561 มาตรา 79 บัญญัติให้หน่วยงานของรัฐ จัดให้มีการตรวจสอบภายใน การควบคุมภายใน และการบริหารจัดการความเสี่ยง โดยให้ถือปฏิบัติตามมาตรฐาน และหลักเกณฑ์ที่กระทรวงการคลังกำหนด ซึ่งกระทรวงการคลังได้กำหนดหลักเกณฑ์กระทรวงการคลังว่าด้วย มาตรฐานและหลักเกณฑ์ปฏิบัติการบริหารจัดการความเสี่ยงสำหรับหน่วยงานของรัฐ พ.ศ. 2562 ขึ้น เพื่อให้ หน่วยงานของรัฐจัดให้มีการบริหารจัดการความเสี่ยง เพื่อให้การดำเนินงานบรรลุวัตถุประสงค์ตามยุทธศาสตร์ที่ หน่วยงานของรัฐกำหนดไว้

การบริหารความเสี่ยงเป็นเครื่องมือทางกลยุทธ์ที่สำคัญตามหลักการกำกับดูแลกิจการที่ดี ที่จะช่วย ให้การบริหารงานและการตัดสินใจด้านต่างๆ เพราะภายใต้สภาวะการดำเนินงานทุกหน่วยงาน ล้วนมีความเสี่ยง ซึ่ง เป็นความไม่แน่นอนที่อาจจะส่งผลกระทบต่อการทำงานหรือเป้าหมายของหน่วยงาน จึงจำเป็นต้องมีการบริหาร จัดการความเสี่ยง โดยการระบุความเสี่ยงว่ามีปัจจัยใดบ้างที่กระทบต่อการทำงานหรือเป้าหมายของหน่วยงาน วิเคราะห์ความเสี่ยงจากโอกาสและผลกระทบที่เกิดขึ้น จัดลำดับความสำคัญของความเสี่ยง กำหนดแนวทางในการ จัดการความเสี่ยง เพื่อลดความสูญเสียและโอกาสที่จะทำให้เกิดความเสียหายแก่หน่วยงาน

ดังนั้น เทศบาลเมืองสองพี่น้อง จึงได้จัดทำแผนการบริหารจัดการความเสี่ยงขึ้น สำหรับใช้เป็น แนวทางในการบริหารปัจจัยและควบคุมกิจกรรม รวมทั้งกระบวนการดำเนินงานต่างๆ เพื่อลดมูลเหตุที่จะทำให้เกิด ความเสียหาย ให้ระดับของความเสี่ยงและผลกระทบที่จะเกิดขึ้นในอนาคตอยู่ในระดับที่สามารถยอมรับ ควบคุม และตรวจสอบได้

### วัตถุประสงค์

1. เพื่อให้ผู้บริหารและพนักงานเทศบาลเข้าใจและทราบถึงปัญหา/อุปสรรค ของการปฏิบัติงาน
2. เพื่อร่วมกันแก้ไขปัญหาและลดความเสี่ยงในการปฏิบัติงานและเป็นไปตามระเบียบ/หนังสือสั่งการ
3. เพื่อเพิ่มประสิทธิภาพในการปฏิบัติงาน และรวมถึงการปรับปรุงการปฏิบัติงานให้เป็นระบบ
4. เพื่อเป็นเครื่องมือในการป้องกันปัญหา/อุปสรรคในการปฏิบัติงาน

### เป้าหมาย

1. ผู้บริหารและพนักงานเทศบาล มีความรู้ความเข้าใจเรื่องการบริหารความเสี่ยง เพื่อนำไปใช้ในการ ดำเนินงานตามยุทธศาสตร์และแผนการดำเนินงานประจำปี ให้บรรลุตามวัตถุประสงค์และ เป้าหมายที่กำหนดไว้
2. ผู้บริหารและพนักงานเทศบาลสามารถระบุความเสี่ยง วิเคราะห์ความเสี่ยง ประเมินความเสี่ยง และจัดการความเสี่ยงให้อยู่ในระดับที่ยอมรับได้
3. สามารถนำแผนการบริหารจัดการความเสี่ยงไปใช้ในการปฏิบัติงานได้

4. การบริหารจัดการความเสี่ยงถูกกำหนดขึ้นอย่างเหมาะสม ครอบคลุมทุกกิจกรรมในเทศบาลเมืองสองพี่น้อง

### ประโยชน์

1. เป็นเครื่องมือในการบริหารงานช่วยให้ผู้บริหารและพนักงานปฏิบัติงานได้ถูกต้อง เป็นไปตามระเบียบ หนังสือสั่งการที่เกี่ยวข้องและระยะเวลาที่กำหนด
2. ส่งเสริมให้เกิดความร่วมมือในการปฏิบัติงาน และแนวทางการแก้ไขปัญหาที่อาจเกิดขึ้น และส่งผลกระทบต่อผลการดำเนินงานของเทศบาล
3. ช่วยให้การพัฒนาเทศบาลเป็นไปในแนวทางเดียวกัน ผู้บริหารเข้าใจกระบวนการปฏิบัติงานของพนักงาน วัตถุประสงค์ เป้าหมายและระดับความเสี่ยงของโครงการ/กิจกรรม ทำให้เกิดการพัฒนาอย่างมีประสิทธิภาพและประสิทธิผล
4. ส่งเสริมให้เทศบาลมีการกำกับดูแลที่ดี การบริหารงานโปร่งใสตรวจสอบได้

### ข้อมูลพื้นฐานของเทศบาลเมืองสองพี่น้อง

#### สภาพทั่วไปและข้อมูลพื้นฐาน

เทศบาลเมืองสองพี่น้องตั้งอยู่ในเขตตำบลสองพี่น้อง อำเภอสองพี่น้อง จังหวัดสุพรรณบุรี มีพื้นที่ 10.4 ตารางกิโลเมตร (6,500 ไร่) อยู่ห่างจากศาลากลางจังหวัดสุพรรณบุรีประมาณ 42 กิโลเมตร และอยู่ห่างจากกรุงเทพมหานครประมาณ 104 กิโลเมตร

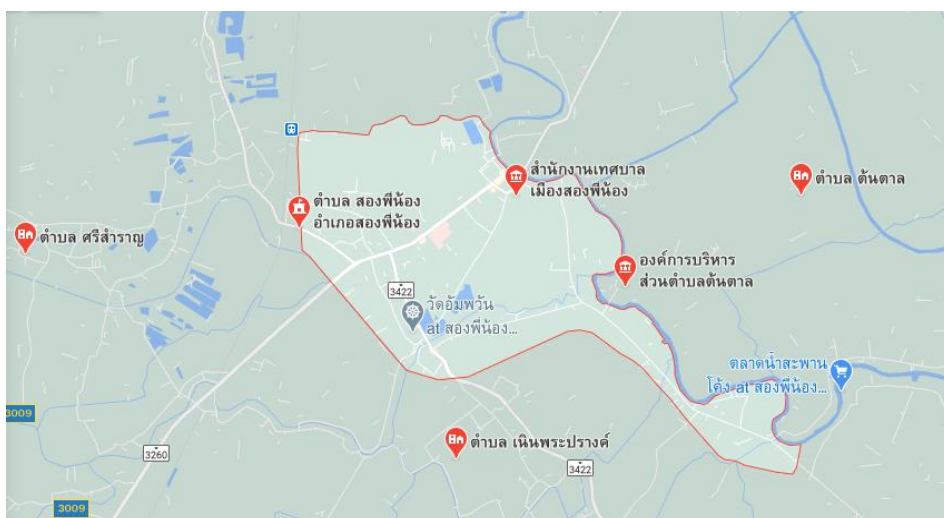
อาณาเขต

ทิศเหนือ ติดต่อกับเขตตำบลบางพลับและตำบลศรีสำราญ

ทิศใต้ ติดต่อกับเขตตำบลเนินพระปรารค์และตำบลบางเลน

ทิศตะวันออก ติดต่อกับเขตตำบลต้นตาลและตำบลบางพลับ

ทิศตะวันตก ติดต่อกับเขตตำบลเนินพระปรารค์และตำบลศรีสำราญ



### ลักษณะภูมิประเทศ

เทศบาลเมืองสองพี่น้องมีพื้นที่ราบลุ่มเป็นส่วนใหญ่ เหมาะสำหรับการทำการเกษตร มีลำคลองหนอง บึงอยู่ทั่วไป และคลองสองพี่น้องเป็นสายสำคัญ ในฤดูฝนจะเกิดน้ำท่วมในบางชุมชน เช่น ชุมชนไผ่หมู่ ชุมชนสองพี่น้อง ชุมชนบางใหญ่

### เขตการปกครอง

เทศบาลเมืองสองพี่น้องแบ่งเขตการปกครองออกเป็น 3 เขต และแยกเป็นชุมชนจำนวน 19 ชุมชน ดังนี้

| เขต 1              | เขต 2               | เขต 3               |
|--------------------|---------------------|---------------------|
| 1. ชุมชนอำเภอกำ    | 1. ชุมชนตลาดบางลี่  | 1. ชุมชนคลองมะดัน   |
| 2. ชุมชนนายจาง     | 2. ชุมชนปฐมดวงทอง   | 2. ชุมชนร่วมพัฒนา   |
| 3. ชุมชนสองพี่น้อง | 3. ชุมชนเกิดเทิง    | 3. ชุมชนหน้าอำเภอกำ |
| 4. ชุมชนบางใหญ่    | 4. ชุมชนประชาร่วมใจ | 4. ชุมชนศรีสำราญ    |
| 5. ชุมชนสะพานโค้ง  | 5. ชุมชนบางลี่เล็ก  | 5. ชุมชนโพธิ์อ้น    |
| 6. ชุมชนไผ่หมู่    | 6. ชุมชนตลาดเข้มทอง | 6. ชุมชนรางภาษี     |
|                    |                     | 7. ชุมชนรางไตนด     |

### ข้อมูลเกี่ยวกับจำนวนประชากร

จำนวนประชากรแยกตามช่วงอายุ (ปี)

|                    | ชาย      | หญิง     | รวม    |
|--------------------|----------|----------|--------|
| อายุน้อยกว่า 1 ปี  | 41       | 47       | 88     |
| อายุ 1 – 10 ปี     | 548      | 536      | 1,084  |
| อายุ 11 – 20 ปี    | 694      | 674      | 1,368  |
| อายุ 21 – 30 ปี    | 755      | 759      | 1,514  |
| อายุ 31 – 40 ปี    | 774      | 844      | 1,618  |
| อายุ 41 – 50 ปี    | 820      | 877      | 1,697  |
| อายุ 51 – 60 ปี    | 754      | 940      | 1,694  |
| อายุ 61 – 70 ปี    | 656      | 872      | 1,528  |
| อายุ 71 – 80 ปี    | 297      | 468      | 765    |
| อายุ 81 – 90 ปี    | 91       | 179      | 270    |
| อายุ 91 – 100 ปี   | 18       | 53       | 71     |
| อายุมากกว่า 100 ปี | 3        | 4        | 7      |
| รวม                | 5,451.00 | 6,253.00 | 11,704 |

ข้อมูล ณ วันที่ 20 พฤศจิกายน พ.ศ. 2568

หน่วยงานที่ให้ข้อมูล : สำนักงานทะเบียนท้องถิ่น เทศบาลเมืองสองพี่น้อง

จำนวนหลังคาเรือน

| ที่                | ชุมชน       | 2568                      |                              |
|--------------------|-------------|---------------------------|------------------------------|
|                    |             | บ้านปกติ<br>(หลังคาเรือน) | บ้านรื้อถอน<br>(หลังคาเรือน) |
| 1                  | รางโตนด     | 196                       | 2                            |
| 2                  | ไผ่หนู่     | 270                       | 11                           |
| 3                  | นายจาง      | 186                       | 2                            |
| 4                  | สองพี่น้อง  | 141                       | 5                            |
| 5                  | ร่วมพัฒนา   | 226                       | 4                            |
| 6                  | คลองมะดัน   | 248                       | 7                            |
| 7                  | อำเภอกำ     | 276                       | 7                            |
| 8                  | ศรีสำราญ    | 336                       | 11                           |
| 9                  | โพธิ์อ้น    | 422                       | 11                           |
| 10                 | เถิดเทิง    | 201                       | 21                           |
| 11                 | สะพานโค้ง   | 61                        | 4                            |
| 12                 | บางใหญ่     | 119                       | 4                            |
| 13                 | ลาดเข้มทอง  | 392                       | 18                           |
| 14                 | ตลาดบางลี่  | 287                       | 5                            |
| 15                 | บางลี่เล็ก  | 119                       | 16                           |
| 16                 | ปทุมดวงทอง  | 581                       | 27                           |
| 17                 | ประชาร่วมใจ | 590                       | 12                           |
| 18                 | หน้าอำเภอกำ | 503                       | 20                           |
| 19                 | รางภาษี     | 166                       | 17                           |
| <b>รวมทั้งสิ้น</b> |             | <b>5,320</b>              | <b>204</b>                   |

ข้อมูล ณ วันที่ 3 ตุลาคม พ.ศ. 2568

หน่วยงานที่ให้ข้อมูล : สำนักงานทะเบียนท้องถิ่น เทศบาลเมืองสองพี่น้อง

ด้านการศึกษา

เทศบาลเมืองสองพี่น้องให้บริการด้านการศึกษาตั้งแต่ระดับอนุบาลจนถึงระดับมัธยมศึกษาตอนต้น เทศบาลได้ตระหนักถึงความสำคัญของการพัฒนาเด็กในช่วงอายุ 2 ½ -3 ปี ซึ่งเป็นวัยสำคัญของการวางรากฐาน คุณภาพชีวิต จึงได้มีการจัดตั้งศูนย์พัฒนาเด็กเล็ก และได้ดำเนินการก่อสร้างอาคารศูนย์พัฒนาเด็กเล็กและอาคาร ประกอบ ในปีงบประมาณ พ.ศ. 2552 ในเขตเทศบาลยังมีโรงเรียนในสังกัดของกระทรวงศึกษาธิการ 1 โรงเรียน

และมีโรงเรียนเอกชน 1 โรงเรียน เพื่อให้บริการด้านการศึกษาก่อนวัยเรียนในเขตเทศบาลและพื้นที่ใกล้เคียง ประกอบด้วย

- 1.1 ระดับก่อนวัยเรียน
  - ศูนย์พัฒนาเด็กเล็กเทศบาลเมืองสองพี่น้อง
- 1.2 ระดับอนุบาล
  - โรงเรียนเทศบาล 6 ร่วมพัฒนาคุณภาพ
- 1.3 ระดับประถมศึกษา
  - โรงเรียนอุภัยภาดาวิทยาลัย (เอกชน)
  - โรงเรียนเทศบาล 2 อำนวยวิทย์
  - โรงเรียนเทศบาล 4 วัดโพธิ์อัน
  - โรงเรียนเทศบาล 5 วัดศรีสำราญ
- 1.4 ระดับประถมศึกษา และมัธยมศึกษา
  - โรงเรียนเทศบาล 1 ตลาดบางลี่ (พานิชอุทิศ)
  - โรงเรียนเทศบาล 3 วัดใหม่อัมพวัน (พวงวรินทร์ราษฎร์วิทยา)
- 1.5 ระดับมัธยมศึกษา
  - โรงเรียนบางลี่วิทยา
- 1.6 การศึกษาตามอัธยาศัย
  - สกร. ระดับอำเภอสองพี่น้อง

#### ด้านสาธารณสุข

เทศบาลเมืองสองพี่น้องได้ให้บริการด้านการดูแลสุขภาพแก่ประชาชนในเขตเทศบาล โดยมีโรงพยาบาลส่งเสริมสุขภาพ จำนวน 1 แห่ง ศูนย์บริการสาธารณสุขชุมชน จำนวน 1 แห่ง มีโรงพยาบาลของกระทรวงสาธารณสุข 1 แห่ง คือ โรงพยาบาลสมเด็จพระสังฆราชองค์ที่ 17 และมีคลินิกเอกชน จำนวน 9 แห่ง พร้อมทั้งจัดตั้งศูนย์สาธารณสุขมูลฐาน จำนวน 19 ชุมชน โดยมีอาสาสมัครสาธารณสุขชุมชนในเขตเมือง (อสม.) ผู้ผ่านการอบรม เป็นผู้ให้ความรู้และคำแนะนำด้านการสาธารณสุขพื้นฐานแก่ประชาชนในชุมชน

#### ด้านความปลอดภัยในชีวิตและทรัพย์สิน

เทศบาลเมืองสองพี่น้องอยู่ในพื้นที่รับผิดชอบของสถานีตำรวจภูธรสองพี่น้อง และเทศบาลในฐานะองค์กรปกครองส่วนท้องถิ่นซึ่งมีหน้าที่ในการรักษาความสงบเรียบร้อย การส่งเสริมและการสนับสนุนการป้องกันและรักษาความปลอดภัยในชีวิตและทรัพย์สิน รวมทั้งการป้องกันและบรรเทาสาธารณภัยต่างๆ จึงเป็นหน้าที่ความรับผิดชอบของเทศบาลเมืองสองพี่น้อง ซึ่งมีงานป้องกันและบรรเทาสาธารณภัย ทำหน้าที่ตรวจตรา ดูแล และรับผิดชอบ โดยมีการจัดตั้งอาสาสมัครป้องกันและบรรเทาสาธารณภัย เพื่อเป็นความร่วมมือระหว่างประชาชนในชุมชนกับท้องถิ่น

### ด้านการสังคมสงเคราะห์

เทศบาลเมืองสองพี่น้องได้จัดระบบการจัดบริการทางสังคม เกี่ยวกับการป้องกัน การแก้ไขปัญหา การพัฒนาและการส่งเสริมความมั่นคงทางสังคม ตอบสนองความจำเป็นขั้นพื้นฐานของประชาชน มีคุณภาพชีวิต และพึ่งตนเองได้ทั่วถึงเหมาะสม และเป็นธรรม ตามมาตรฐาน ทั้งทางด้านการศึกษา สุขภาพอนามัย ที่อยู่อาศัย การทำงานและการมีรายได้ นันทนาการ กระบวนการยุติธรรมและบริการทางสังคมทั่วไป โดยคำนึงถึงศักดิ์ศรีความเป็นมนุษย์ สิทธิที่ประชาชนจะต้องได้รับ และมีส่วนร่วมในการจัดสวัสดิการสังคมทุกระดับ เทศบาลเมืองสองพี่น้องได้ดำเนินการพัฒนาด้านคุณภาพชีวิต ผู้สูงอายุ เด็ก คนพิการ และผู้ด้อยโอกาสในสังคม โดยดำเนินการขึ้นทะเบียน เพื่อจ่ายเบี้ยยังชีพสำหรับผู้สูงอายุ จ่ายเบี้ยยังชีพคนพิการ และจ่ายเบี้ยยังชีพสำหรับผู้ป่วยโรคเอดส์ในชุมชน ตามระเบียบกระทรวงมหาดไทยว่าด้วยการจ่ายเงินสงเคราะห์ เพื่อการยังชีพขององค์กรปกครองส่วนท้องถิ่น พ.ศ. 2548 รายละเอียด ดังนี้

|                 | ขึ้นทะเบียน<br>ปีงบประมาณ 2566 | ขึ้นทะเบียน<br>ปีงบประมาณ 2567 | ขึ้นทะเบียน<br>ปีงบประมาณ 2568 |
|-----------------|--------------------------------|--------------------------------|--------------------------------|
| ผู้สูงอายุ      | 2,114 ราย                      | 2,198 ราย                      | 2,263 ราย                      |
| คนพิการ         | 325 ราย                        | 355 ราย                        | 377 ราย                        |
| ผู้ป่วยโรคเอดส์ | 21 ราย                         | 21 ราย                         | 20 ราย                         |

ข้อมูล ณ วันที่ 30 กันยายน พ.ศ. 2568

หน่วยงานที่ให้ข้อมูล : กองสวัสดิการสังคม เทศบาลเมืองสองพี่น้อง

## ยุทธศาสตร์การพัฒนาของเทศบาลเมืองสองพี่น้อง

### วิสัยทัศน์

“ยกระดับคุณภาพชีวิต เศรษฐกิจก้าวหน้า ส่งเสริมด้านการศึกษา พัฒนาแบบมีส่วนร่วม เป็นศูนย์รวมเทคโนโลยี สืบสานประเพณีวัฒนธรรม”

### พันธกิจ

1. พัฒนาด้านโครงสร้างพื้นฐาน และเส้นทางการจราจรให้ได้มาตรฐาน เพียงพอต่อความต้องการของประชาชน
2. พัฒนาด้านการจัดบริการสาธารณะ สร้างโอกาสให้ผู้ด้อยโอกาสทุกประเภท ให้ได้รับการพัฒนาอย่างต่อเนื่องและทั่วถึง
3. พัฒนาองค์กร และบุคลากรให้พร้อมเข้าสู่การปฏิบัติงานยุคใหม่ที่ต้องใช้เทคโนโลยี เพื่อการบริหารและบริการอย่างมีประสิทธิภาพ
4. พัฒนาชุมชนให้เป็นชุมชนแห่งการเรียนรู้และการกีฬา สืบสานศิลปวัฒนธรรม ประเพณีและภูมิปัญญาท้องถิ่น
5. พัฒนาครู นักเรียน และบุคลากรทางการศึกษาให้มีคุณภาพตามมาตรฐานการศึกษาขั้นพื้นฐานมุ่งสู่มาตรฐานสากล
6. ส่งเสริมให้ประชาชนมีอาชีพและรายได้เสริมตามหลักปรัชญาเศรษฐกิจพอเพียง
7. ส่งเสริมกระบวนการมีส่วนร่วมของทุกภาคส่วนในการตัดสินใจ การวางแผนพัฒนาตรวจสอบ เพื่อให้เกิดความโปร่งใสในการพัฒนาท้องถิ่นอย่างยั่งยืน

### ยุทธศาสตร์

ยุทธศาสตร์ที่ 1 การพัฒนาด้านโครงสร้างพื้นฐานทุกระบบให้ได้มาตรฐาน เพียงพอและทั่วถึง  
แนวทางการพัฒนาหรือกลยุทธ์

- การก่อสร้าง ปรับปรุง ขยาย และซ่อมบำรุงเส้นทางการคมนาคม ท่อระบายน้ำ และสะพาน
- การติดตั้งระบบการสื่อสาร และระบบโทรคมนาคม
- การติดตั้งไฟฟ้าสาธารณะ
- การก่อสร้าง ปรับปรุง ขยาย และซ่อมแซมระบบประปา

ยุทธศาสตร์ที่ 2 การพัฒนาด้านการศึกษา ศาสนา การกีฬา อนุรักษ์ศิลปวัฒนธรรมประเพณีและภูมิปัญญาท้องถิ่นและพัฒนาการบริหารโดยใช้โรงเรียนเป็นฐานในการพัฒนาท้องถิ่น

แนวทางการพัฒนาหรือกลยุทธ์

- ส่งเสริม พัฒนา คุณภาพ และมาตรฐานการศึกษา และกระจายอำนาจการจัดการศึกษาให้โรงเรียนและศูนย์พัฒนาเด็กเล็กในสังกัดเทศบาล
- ส่งเสริมและสนับสนุนการกีฬา การออกกำลังกายและนันทนาการในโรงเรียนและศูนย์พัฒนาเด็กเล็กในสังกัดเทศบาล และชุมชนในเขตเทศบาลเมืองสองพี่น้อง
- ส่งเสริม ทำนุบำรุงศาสนาอนุรักษ์ศิลปวัฒนธรรม ประเพณีและภูมิปัญญาท้องถิ่น

ยุทธศาสตร์ที่ 3 การพัฒนาด้านเศรษฐกิจชุมชน การท่องเที่ยวการอนุรักษ์ และฟื้นฟูทรัพยากรธรรมชาติและสิ่งแวดล้อม

แนวทางการพัฒนาหรือกลยุทธ์

- ส่งเสริม สนับสนุน และพัฒนาการฝึกอาชีพของประชาชน และผลิตภัณฑ์ของชุมชนในเขตเทศบาลเมืองสองพี่น้อง
- ส่งเสริมและพัฒนาสถานที่ท่องเที่ยวที่น่าสนใจและได้มาตรฐาน
- การพัฒนา อนุรักษ์และฟื้นฟูทรัพยากรธรรมชาติและสิ่งแวดล้อมในชุมชน รวมทั้งส่งเสริมความรู้ให้กับชุมชนและประชาชน
- การพัฒนาด้านสุขภาพให้มีประสิทธิภาพเป็นไปตามมาตรฐาน ครอบคลุมและทั่วถึง
- ส่งเสริมและสนับสนุนการดำเนินชีวิตตามแนวทางเศรษฐกิจพอเพียง

ยุทธศาสตร์ที่ 4 การพัฒนาด้านคุณภาพชีวิตเพื่อให้ประชาชนในท้องถิ่นมีคุณภาพชีวิตที่ดีขึ้น

แนวทางการพัฒนาหรือกลยุทธ์

- ส่งเสริม สนับสนุน และพัฒนาด้านการส่งเสริมสุขภาพของประชาชน การควบคุม ป้องกันโรค และการสาธารณสุขสู่ชุมชนอย่างเพียงพอและทั่วถึง
- ส่งเสริมคุณภาพชีวิตแก่ผู้สูงอายุ เด็ก คนพิการ และผู้ด้อยโอกาสในสังคม
- การพัฒนาสวนสาธารณะ และส่งเสริมการนันทนาการในชุมชน
- ส่งเสริมและสนับสนุนการให้ความรู้เกี่ยวกับยาเสพติดและการแก้ไขปัญหายาเสพติดในเขตเทศบาลเมืองสองพี่น้อง

ยุทธศาสตร์ที่ 5 การพัฒนาด้านการปรับปรุงและพัฒนาระบบการบริหารจัดการ โดยใช้หลักธรรมาภิบาล และส่งเสริมการมีส่วนร่วมของประชาชนในท้องถิ่น

แนวทางการพัฒนาหรือกลยุทธ์

- ส่งเสริมและเปิดโอกาสให้ประชาชนมีส่วนร่วมในการพัฒนาชุมชน
- ส่งเสริมและเพิ่มประสิทธิภาพการปฏิบัติงานของคณะผู้บริหาร สมาชิกสภาฯ พนักงานเทศบาล และลูกจ้างเทศบาลเมืองสองพี่น้องและเพิ่มช่องทางการติดต่อหน่วยงาน

ยุทธศาสตร์ที่ 6 การพัฒนาด้านการจัดระเบียบชุมชน สังคม และความปลอดภัยในชีวิต และทรัพย์สิน

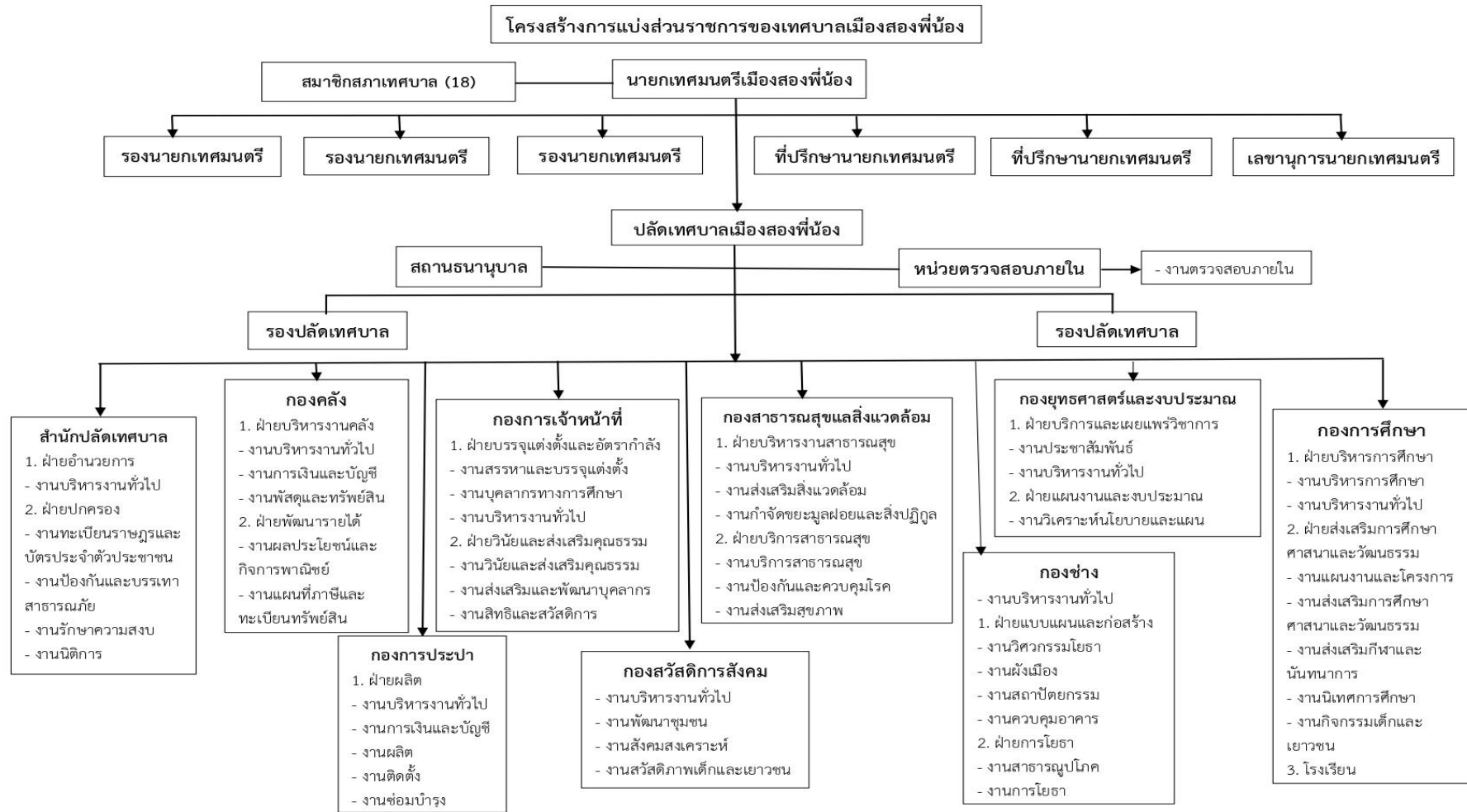
แนวทางการพัฒนาหรือกลยุทธ์

- ปรับปรุงและพัฒนาด้านการป้องกันและบรรเทาสาธารณภัยอย่างครอบคลุมและทั่วถึง และส่งเสริมให้ความรู้ด้านการป้องกันและบรรเทาสาธารณภัย
- ปรับปรุงและพัฒนาด้านความปลอดภัยพื้นที่ในเขตเทศบาลเมืองสองพี่น้องอย่างครอบคลุมและทั่วถึง

## โครงสร้างส่วนราชการของเทศบาลเมืองสองพี่น้อง

เทศบาลเมืองสองพี่น้องมีอำนาจหน้าที่และภารกิจตามพระราชบัญญัติเทศบาล พ.ศ. 2496 และแก้ไขเพิ่มเติมถึง (ฉบับที่14) พ.ศ. 2562 พระราชบัญญัติกำหนดแผนและขั้นตอนการกระจายอำนาจ ให้แก่องค์กรปกครองส่วนท้องถิ่น พ.ศ. 2542 และแก้ไขเพิ่มเติมถึง (ฉบับที่2) พ.ศ. 2549 และกฎหมายระเบียบที่เกี่ยวข้อง เทศบาลเมืองสองพี่น้องได้กำหนดส่วนราชการ ดังนี้

1. สำนักปลัดเทศบาล
  - 1.1 ฝ่ายอำนวยการ
  - 1.2 ฝ่ายปกครอง
2. กองคลัง
  - 2.1 ฝ่ายบริหารงานคลัง
  - 2.2 ฝ่ายพัฒนารายได้
3. กองช่าง
  - 3.1 ฝ่ายแบบแผนและก่อสร้าง
  - 3.2 ฝ่ายการโยธา
4. กองสาธารณสุขและสิ่งแวดล้อม
  - 4.1 ฝ่ายบริหารงานสาธารณสุข
  - 4.2 ฝ่ายบริการสาธารณสุข
5. กองการศึกษา
  - 5.1 ฝ่ายบริหารการศึกษา
  - 5.2 ฝ่ายส่งเสริมการศึกษา ศาสนาและวัฒนธรรม
6. กองยุทธศาสตร์และงบประมาณ
  - 6.1 ฝ่ายบริการและเผยแพร่วิชาการ
  - 6.2 ฝ่ายแผนงานและงบประมาณ
7. กองการเจ้าหน้าที่
  - 7.1 ฝ่ายบรรจุแต่งตั้งและอัตรากำลัง
  - 7.2 ฝ่ายวินัยและส่งเสริมคุณธรรม
8. กองการประปา
  - 8.1 ฝ่ายผลิต
9. กองสวัสดิการสังคม
10. หน่วยตรวจสอบภายใน



## กรอบการบริหารจัดการความเสี่ยง

กรอบการบริหารจัดการความเสี่ยงเป็นพื้นฐานของการบริหารจัดการความเสี่ยงที่ดี เพื่อให้การบริหารจัดการความเสี่ยงเป็นเครื่องมือช่วยหน่วยงานในการกำหนดแผนระดับองค์กร และกำหนดวัตถุประสงค์ เป็นไปอย่างมีประสิทธิภาพ รวมถึงการตัดสินใจของผู้บริหาร ซึ่งส่งผลให้หน่วยงานสามารถดำเนินงานบรรลุ วัตถุประสงค์หลักขององค์กร และเพื่อเพิ่มศักยภาพและขีดความสามารถของหน่วยงาน

กรอบการบริหารจัดการความเสี่ยงเป็นพื้นฐานที่สำคัญในการบริหารจัดการความเสี่ยง หน่วยงาน ควรพิจารณานำกรอบการบริหารจัดการความเสี่ยงไปปรับใช้ในการวางระบบการบริหารจัดการความเสี่ยงของ หน่วยงาน กรอบการบริหารจัดการความเสี่ยง ประกอบด้วย หลักการ 8 ประการ ดังนี้

1. การบริหารจัดการความเสี่ยงต้องดำเนินการแบบบูรณาการทั่วทั้งองค์กร ควรมีลักษณะ ดังนี้
  - การบริหารจัดการความเสี่ยงต้องมีการบริหารจัดการในภาพรวม เนื่องจากความเสี่ยงของ โครงการ/กิจกรรม/ภารกิจหนึ่งอาจมีผลกระทบต่อความเสี่ยงอื่นๆ รวมถึงภาพลักษณ์ของ หน่วยงาน
  - การบริหารความเสี่ยงควรผนวกเข้าเป็นส่วนหนึ่งของการดำเนินงานของหน่วยงาน รวมถึง กระบวนการจัดทำแผนกลยุทธ์ และกระบวนการประเมินผล
  - การบริหารจัดการความเสี่ยงช่วยสนับสนุนกระบวนการตัดสินใจในทุกระดับของ หน่วยงาน
2. ความมุ่งมั่นของผู้กำกับดูแล หัวหน้าหน่วยงาน และผู้บริหารระดับสูง

การบริหารจัดการความเสี่ยงจะประสบความสำเร็จขึ้นอยู่กับความมุ่งมั่นของผู้กำกับดูแล หัวหน้า หน่วยงานของรัฐ และผู้บริหารระดับสูง หน่วยงานของรัฐบางแห่งมีผู้กำกับดูแลในรูปแบบคณะกรรมการซึ่งมีหน้าที่ ในการกำกับฝ่ายบริหารให้มีการบริหารจัดการตามหลักธรรมาภิบาล ผู้กำกับดูแลซึ่งมีหน้าที่ดังกล่าวจะมีหน้าที่ใน การกำกับการบริหารจัดการความเสี่ยงด้วย สำหรับหัวหน้าหน่วยงานของรัฐและผู้บริหารระดับสูงมีหน้าที่ความ รับผิดชอบในการบริหารจัดการความเสี่ยง

การกำกับการบริหารจัดการความเสี่ยง เป็นกระบวนการที่ทำให้ผู้กำกับดูแลเกิดความมั่นใจว่า หัวหน้าหน่วยงานของรัฐและผู้บริหารระดับสูงได้บริหารจัดการความเสี่ยงอย่างเหมาะสม เพียงพอ และมีประสิทธิผล

หัวหน้าหน่วยงานของรัฐและผู้บริหารระดับสูงมีหน้าที่โดยตรงในการสร้างระบบบริหารจัดการ ความเสี่ยงที่มีประสิทธิผล ประกอบด้วย การสร้างสภาพแวดล้อม วัฒนธรรมองค์กร และระบบการบริหารบุคคลที่ เหมาะสม การจัดสรรทรัพยากรที่เพียงพอในการบริหารจัดการความเสี่ยง การดำเนินงานตามกระบวนการบริหาร จัดการความเสี่ยง การพัฒนาระบบข้อมูลสารสนเทศ การรายงานและการสื่อสาร เป็นต้น

ผู้กำกับดูแล (ถ้ามี) อาจตั้งคณะกรรมการบริหารจัดการความเสี่ยง (หรืออนุกรรมการหรือคณะที่ ปรีกษา) ขึ้น ซึ่งประกอบด้วยผู้มีทักษะ ประสบการณ์และความเชี่ยวชาญเกี่ยวกับการดำเนินงานของหน่วยงาน เช่น หน่วยงานที่มีการใช้ระบบเทคโนโลยีสารสนเทศเป็นหลักในการดำเนินงานอาจจำเป็นต้องมีผู้เชี่ยวชาญอิสระในการ

กำกับหรือให้ความเห็นเกี่ยวกับความเพียงพอและความเหมาะสมของการบริหารจัดการความเสี่ยงในเรื่องความเสี่ยงทางไซเบอร์ของหัวหน้าหน่วยของรัฐและผู้บริหารระดับสูง เป็นต้น

### 3. การสร้างและรักษาบุคลากรและวัฒนธรรมที่ดีขององค์กร

การขับเคลื่อนหน่วยงานของรัฐต้องอาศัยบุคลากรที่มีศักยภาพ การบริหารทรัพยากรบุคคลเริ่มตั้งแต่การสรรหา การพัฒนาบุคคลให้มีความรู้ความสามารถ การส่งเสริมและรักษาไว้ซึ่งบุคลากรที่มีความรู้ความสามารถ โดยบุคลากรถือว่าเป็นสินทรัพย์หลักขององค์กรที่ทำให้องค์กรประสบความสำเร็จ

การสร้างบุคลากรให้มีความรู้และทักษะในการบริหารจัดการความเสี่ยงถือเป็นส่วนหนึ่งของการบริหารจัดการความเสี่ยง บุคลากรควรมรพพฤติกรรมตระหนักถึงความเสี่ยง รวมถึงพฤติกรรมการตัดสินใจโดยใช้ข้อมูลสารสนเทศและข้อมูลการบริหารจัดการความเสี่ยง

การสร้างพฤติกรรมที่ดีในการส่งเสริมการบริหารจัดการความเสี่ยงผ่านวัฒนธรรมที่ดีขององค์กรเป็นสิ่งสำคัญ การสร้างวัฒนธรรมที่สนับสนุนการบริหารจัดการความเสี่ยง ประกอบด้วย

- การสื่อสารและการตระหนักถึงนโยบายการบริหารจัดการความเสี่ยงของหน่วยงาน
- การสร้างความตระหนักถึงหน้าที่ต่อองค์กรในการแจ้งข้อมูลผิดปกติ
- การสร้างพฤติกรรมการแบ่งปันข้อมูลภายในองค์กร
- การสร้างพฤติกรรมการตัดสินใจตามนโยบายการบริหารจัดการความเสี่ยง
- การสร้างพฤติกรรมการตระหนักถึงความเสี่ยงและโอกาส

### 4. การมอบหมายหน้าที่ความรับผิดชอบด้านการบริหารจัดการความเสี่ยง

หน่วยงานควรมีการกำหนดอำนาจ หน้าที่ ความรับผิดชอบในเรื่องของการบริหารจัดการความเสี่ยงอย่างชัดเจนและเหมาะสม ประกอบด้วย เจ้าของความเสี่ยง ซึ่งรับผิดชอบในการติดตามการรายงาน หรือการส่งสัญญาณความเสี่ยง ผู้รับผิดชอบในการตัดสินใจในกรณีที่ความเสี่ยงเกิดขึ้นในระดับที่กำหนดไว้ และผู้ที่มีหน้าที่ในการควบคุมกำกับติดตามให้มีการบริหารจัดการความเสี่ยงตามแผนการบริหารจัดการความเสี่ยง

### 5. การตระหนักถึงผู้มีส่วนได้เสีย

การบริหารจัดการความเสี่ยงนอกจากจะคำนึงถึงวัตถุประสงค์ขององค์กรเป็นหลักแล้ว ผู้บริหารต้องคำนึงถึงผู้มีส่วนได้เสียในการบริหารจัดการความเสี่ยงด้วย โดยเฉพาะความคาดหวังของผู้รับบริการหรือความคาดหวังของประชาชนที่มีต่อหน่วยงาน รวมถึงผลกระทบที่มีต่อสังคม เศรษฐกิจ และสภาพแวดล้อม

### 6. การกำหนดยุทธศาสตร์/กลยุทธ์ วัตถุประสงค์ และการตัดสินใจ

การบริหารจัดการความเสี่ยงเป็นเครื่องมือช่วยผู้บริหารในการกำหนดยุทธศาสตร์/กลยุทธ์ขององค์กร เพื่อให้หน่วยงานมั่นใจว่ายุทธศาสตร์/กลยุทธ์ของหน่วยงานสอดคล้องกับพันธกิจตามกฎหมายและหน้าที่ความรับผิดชอบของหน่วยงาน ยุทธศาสตร์/กลยุทธ์อาจหมายถึงแผนปฏิบัติราชการระยะยาวหรือแผนปฏิบัติราชการประจำปีของหน่วยงาน

เมื่อหน่วยงานกำหนดยุทธศาสตร์/กลยุทธ์โดยสอดคล้องกับความเสี่ยงที่ยอมรับได้ระดับองค์กรแล้ว การบริหารจัดการความเสี่ยงจะถูกใช้เป็นเครื่องมือในการกำหนดทางเลือกของงาน/โครงการ และกำหนด

วัตถุประสงค์ระดับการปฏิบัติงาน รวมถึงการมอบหมายความรับผิดชอบในการบริหารจัดการความเสี่ยงทั้งองค์กร โดยอาจกำหนดเป็นส่วนหนึ่งของตัวชี้วัดผลการปฏิบัติงาน (KPI)

#### 7. การใช้ข้อมูลสารสนเทศ

ในปัจจุบันข้อมูลสารสนเทศเป็นสิ่งสำคัญอย่างยิ่งในการดำเนินงานขององค์กร องค์กรที่มีการบริหารจัดการข้อมูลสารสนเทศอย่างมีประสิทธิภาพส่งผลโดยตรงต่อการบริหารจัดการความเสี่ยง องค์กรควรพิจารณาใช้ข้อมูลสารสนเทศในการบริหารจัดการความเสี่ยง เพื่อให้ผู้บริหารสามารถตัดสินใจ โดยใช้ข้อมูลความเสี่ยงเป็นพื้นฐาน หน่วยงานควรกำหนดประเภทข้อมูลที่ต้องรวบรวม วิธีการรวบรวมและการวิเคราะห์ข้อมูล และบุคคลที่ควรได้รับข้อมูล

ข้อมูลความเสี่ยง ประกอบด้วย เหตุการณ์ที่เป็นผลกระทบทางลบหรือทางบวกต่อองค์กร สาเหตุ ความเสี่ยง ตัวผลักดันความเสี่ยง หรือตัวชี้วัดความเสี่ยงที่สำคัญ ข้อมูลสารสนเทศต้องมีความถูกต้อง เชื่อถือได้ เกี่ยวข้องกับการตัดสินใจ และทันต่อเวลา ทั้งนี้ หน่วยงานอาจพิจารณาการรวบรวมการประมวลผล หรือการวิเคราะห์ความเสี่ยงแบบอัตโนมัติเพื่อลดข้อผิดพลาดจากบุคคล

#### 8. การพัฒนาอย่างต่อเนื่อง

การบริหารจัดการความเสี่ยงต้องมีการพัฒนาอย่างต่อเนื่อง ความสมบูรณ์ของระบบบริหารจัดการความเสี่ยงขึ้นอยู่กับขนาด โครงสร้าง ศักยภาพขององค์กร รวมถึงการใช้ระบบสารสนเทศในการบริหารจัดการความเสี่ยง โดยนำการบริหารจัดการความเสี่ยงเข้าสู่กระบวนการดำเนินงานของหน่วยงานและการตัดสินใจบนพื้นฐานข้อมูลด้านความเสี่ยง

## กระบวนการบริหารจัดการความเสี่ยง

กระบวนการบริหารจัดการความเสี่ยง เพื่อบรรลุวัตถุประสงค์และเป้าหมายยุทธศาสตร์ เป็นกระบวนการที่ใช้ในการระบุ วิเคราะห์ ประเมิน และจัดลำดับความเสี่ยงที่มีผลกระทบต่อกระบวนการบรรลุวัตถุประสงค์ในการดำเนินงานขององค์กร รวมทั้งการจัดทำแผนบริหารจัดการความเสี่ยง โดยกำหนดแนวทางการควบคุมเพื่อป้องกันหรือลดความเสี่ยงให้อยู่ในระดับที่ยอมรับได้ มีขั้นตอนหรือกระบวนการบริหารจัดการความเสี่ยง 6 ขั้นตอนหลัก ดังนี้

### 1. การระบุความเสี่ยง

การระบุความเสี่ยงเป็นกระบวนการที่ผู้บริหารและผู้ปฏิบัติงานร่วมกันระบุความเสี่ยงและปัจจัยเสี่ยง โดยต้องคำนึงถึงความเสี่ยงที่มีสาเหตุมาจากปัจจัยทั้งภายในและภายนอก ปัจจัยเหล่านี้มีผลกระทบต่อวัตถุประสงค์และเป้าหมายขององค์กร หรือผลการปฏิบัติงานทั้งในระดับองค์กรและระดับกิจกรรม ในการระบุปัจจัยเสี่ยงจะต้องพิจารณาว่ามีเหตุการณ์ใดหรือกิจกรรมใดของกระบวนการปฏิบัติงานที่อาจเกิดความผิดพลาด ความเสียหาย และไม่บรรลุวัตถุประสงค์ที่กำหนด รวมทั้งมีทรัพย์สินใดที่จำเป็นต้องได้รับการดูแลป้องกันรักษา ดังนั้น จึงต้องเข้าใจในความหมายของ “ความเสี่ยง” “ปัจจัยเสี่ยง” และ “ประเภทความเสี่ยง” ก่อนที่จะดำเนินการระบุความเสี่ยงได้อย่างเหมาะสม

ความเสี่ยง หมายถึง เหตุการณ์หรือการกระทำใด ๆ ที่อาจเกิดขึ้นภายใต้สถานการณ์ ที่ไม่แน่นอน และจะส่งผลกระทบต่อหรือสร้างความเสียหายทั้งที่เป็นตัวเงินและไม่เป็นตัวเงิน หรือก่อให้เกิดความล้มเหลว หรือลดโอกาสที่จะบรรลุเป้าหมายตามภารกิจขององค์กร และเป้าหมายตามแผนการปฏิบัติงาน

ปัจจัยเสี่ยง หมายถึง ต้นเหตุหรือสาเหตุที่มาของความเสี่ยง ที่จะทำให้ไม่บรรลุวัตถุประสงค์ที่กำหนดไว้ โดยต้องระบุได้ด้วยว่าเหตุการณ์นั้นจะเกิดขึ้นที่ไหน เมื่อใด เกิดขึ้นได้อย่างไร และทำไม ทั้งนี้ สาเหตุของความเสี่ยงที่ระบุควรเป็นสาเหตุที่แท้จริง เพื่อจะได้วิเคราะห์และกำหนดมาตรการลดความเสี่ยงภายหลังได้อย่างถูกต้อง โดยปัจจัยเสี่ยงแบ่งได้ 2 ด้าน คือ

1) ปัจจัยเสี่ยงภายนอก คือ ความเสี่ยงที่ไม่สามารถควบคุมได้โดยองค์กร เช่น นโยบายรัฐบาล กฎ ระเบียบ เศรษฐกิจ การเมือง สังคม เทคโนโลยี ภัยธรรมชาติ

2) ปัจจัยเสี่ยงภายใน คือ ความเสี่ยงที่สามารถควบคุมได้โดยองค์กร เช่น กฎระเบียบข้อบังคับ ภายในองค์กร วัฒนธรรมองค์กร นโยบายการบริหารจัดการ บุคลากร กระบวนการปฏิบัติงาน ข้อมูล ระบบสารสนเทศ เครื่องมือ วัสดุอุปกรณ์

#### แนวทางในการระบุความเสี่ยง

1. ศึกษา และพิจารณาถึงเหตุการณ์ที่จะทำให้ไม่บรรลุวัตถุประสงค์ต่าง ๆ โดยพิจารณาทั้งปัจจัยทั้งภายในและภายนอก เหตุการณ์ที่เกิดขึ้นแล้ว หรือคาดว่าจะเกิดขึ้นในอนาคต

2. พิจารณาถึงผลที่เกิดขึ้นจากความเสี่ยง สรุปประเด็นเหตุการณ์ที่อาจเกิดขึ้น ซึ่งมีผลกระทบต่อกระบวนการบรรลุวัตถุประสงค์ และสาเหตุของเหตุการณ์หรือความเสี่ยงดังกล่าว ให้เป็นลายลักษณ์อักษร เพื่อหารือร่วมกัน หากเหตุการณ์ที่มีผลกระทบในเชิงลบถือเป็นความเสี่ยงที่ต้องประเมินและจัดการความเสี่ยงนั้น สำหรับเหตุการณ์ที่มีผลกระทบในเชิงบวกเป็นโอกาส ซึ่งควรนำไปพิจารณาอีกครั้งในกระบวนการกำหนดวัตถุประสงค์ และกลยุทธ์ในการดำเนินงานต่อไป ทั้งนี้ ต้องระบุสาเหตุของความเสี่ยงด้วยทุกครั้ง โดยระบุให้ครบทุกสาเหตุที่ทำให้เกิดความเสี่ยง

ดังกล่าวเพื่อให้สามารถกำหนดแผนจัดการความเสี่ยงให้ได้ตรงกับสาเหตุที่ทำให้เกิดความเสี่ยง และสามารถลดความเสี่ยงได้อย่างมีประสิทธิภาพและประสิทธิผล

#### พิจารณาประเภทความเสี่ยง แบ่งออกเป็น 6 ประเภท ได้แก่

1. ความเสี่ยงด้านกลยุทธ์ (Strategic Risk) หมายถึง ความเสี่ยงที่มีผลกระทบต่อทิศทาง หรือภารกิจหลักขององค์กร หรือมีผลกระทบต่อการบรรลุวัตถุประสงค์ขององค์กร เนื่องมาจากการเมือง เศรษฐกิจ ความเปลี่ยนแปลงของสถานการณ์ภายนอก ผู้ใช้บริการ ฯลฯ หรือความเสี่ยงที่เกิดจากการกระบวนกรตัดสินใจเชิงกลยุทธ์ผิดพลาด รวมถึงความเสี่ยงที่เกิดจากการกำหนดแผนกลยุทธ์ แผนดำเนินงานและนำไปปฏิบัติไม่เหมาะสม หรือไม่สอดคล้องกับปัจจัยภายในและสภาพแวดล้อมภายนอก อันส่งผลกระทบต่อการบรรลุวิสัยทัศน์ พันธกิจ หรือสถานะขององค์กร

2. ความเสี่ยงด้านการดำเนินงาน (Operational Risk) หมายถึง ความเสี่ยงเนื่องจากการปฏิบัติงานภายในองค์กร อันเกิดจากกระบวนการ บุคลากร ความเพียงพอของข้อมูล ส่งผลกระทบต่อกรดำเนินงานขององค์กร เช่น ขาดการบริหารโครงการที่ดี ขาดบุคลากรที่มีคุณภาพ การใช้งานระบบเทคโนโลยีสารสนเทศไม่เต็ม ประสิทธิภาพ เป็นต้น

3. ความเสี่ยงด้านการเงิน (Financial Risk) หมายถึง ความเสี่ยงเกี่ยวกับสถานะและการดำเนินงานทางการเงิน เช่น การเบิกจ่ายงบประมาณไม่เป็นไปตามแผน งบประมาณถูกตัด งบประมาณที่ได้รับไม่สอดคล้องกับสถานการณ์ของภารกิจที่เปลี่ยนแปลงไปทำให้การจัดสรรไม่พอเพียง จนกระทบการดำเนินงานขององค์กรในการบรรลุเป้าหมายตามพันธกิจ เนื่องมาจากการขาดการจัดหาข้อมูล การวิเคราะห์ การวางแผน การควบคุม และการจัดทำรายงานเพื่อนำมาใช้ในการบริหารการเงินได้อย่างถูกต้อง

4. ความเสี่ยงด้านปฏิบัติตามกฎหมาย/กฎระเบียบ (Compliance Risk) หมายถึง ความเสี่ยงที่เกิดจากการละเมิดหรือไม่ปฏิบัติตามกฎระเบียบ ข้อบังคับ ข้อสัญญา และข้อกำหนดที่เกี่ยวข้องกับการดำเนินงานขององค์กร เช่น การทุจริต การไม่ปฏิบัติตามเงื่อนไขสัญญา การไม่ปฏิบัติตามกฎหมายเกี่ยวกับผลกระทบสิ่งแวดล้อม

5. ความเสี่ยงด้านเทคโนโลยีสารสนเทศ (Technology Risks) หมายถึง ความเสี่ยงที่เกิดจากเทคโนโลยีสารสนเทศ เช่น ความปลอดภัยของระบบสารสนเทศที่เกี่ยวข้องกับข้อมูลด้านการเงิน ข้อมูลส่วนบุคคล ประสิทธิภาพของระบบสารสนเทศในการให้บริการประชาชน เป็นต้น

6. ความเสี่ยงด้านภาพลักษณ์ขององค์กร (Reputation Risks) หมายถึง ภาพลักษณ์และความน่าเชื่อถือขององค์กรเป็นปัจจัยที่สำคัญในการปฏิบัติงานขององค์กรให้เป็นที่ยอมรับของประชาชนผู้เสียภาษี ซึ่งเป็นผู้มีส่วนได้เสียหลักขององค์กร เช่น ความเสี่ยงที่ส่งผลกระทบต่อชื่อเสียง ความเชื่อมั่น และความน่าเชื่อถือขององค์กรปกครองส่วนท้องถิ่น

## **2. การประเมินความเสี่ยง**

การประเมินความเสี่ยง หมายถึง กระบวนการระบุความเสี่ยง การวิเคราะห์ความเสี่ยง และจัดลำดับความเสี่ยง โดยการประเมินจากโอกาสที่จะเกิด (Likelihood) และผลกระทบ (Impact) ประกอบด้วย

1. โอกาสที่อาจเกิดความเสี่ยง คือ ความถี่หรือโอกาสที่เกิดขึ้น ทุกวัน ทุกเดือน หรือทุกปี ยิ่งความถี่มาก ความเสี่ยงจะยิ่งสูง

2. ผลกระทบ คือ ขนาดความรุนแรงที่สร้างความเสียหายทั้งที่เป็นตัวเงิน ไม่เป็นตัวเงิน หรือชื่อเสียงขององค์กร และทำให้เกิดความล้มเหลว หรือโอกาสที่จะบรรลุเป้าหมายตามภารกิจขององค์กรหากเกิดเหตุการณ์ความเสี่ยง

$$\text{ระดับความเสี่ยง} = \text{โอกาสในการเกิด} \times \text{ความรุนแรงของผลกระทบ}$$

ซึ่งหลักเกณฑ์ในการให้คะแนนโอกาสที่จะเกิดความเสี่ยง และระดับความรุนแรงของผลกระทบ กำหนดไว้ 5 ระดับ คือ

1. น้อยมาก      2. น้อย      3. ปานกลาง      4. สูง      5. สูงมาก

ตัวอย่าง

ระดับโอกาสในการเกิดความเสี่ยง คือ 1 และระดับความรุนแรงของผลกระทบ คือ 4  
 ดังนั้น ระดับความเสี่ยง คือ  $1 \times 4 = 4$

ผลของระดับความเสี่ยง นำมากำหนดเกณฑ์ระดับความเสี่ยงได้ 4 ระดับ ดังนี้

| ระดับ | ระดับความเสี่ยง                 | ช่วงคะแนน |
|-------|---------------------------------|-----------|
| 1     | ระดับต่ำ (Low Risk: L)          | 1-5       |
| 2     | ระดับปานกลาง (Moderate Risk: M) | 6-9       |
| 3     | ระดับสูง (High Risk: H)         | 10-15     |
| 4     | ระดับสูงมาก (Extreme Risk: E)   | 16-25     |

สามารถนำระดับความเสี่ยงมาวิเคราะห์เพื่อการยอมรับความเสี่ยงที่เกิดขึ้นได้ดังนี้

| ระดับความเสี่ยง | ระดับคะแนน | การยอมรับความเสี่ยง   |
|-----------------|------------|---|
| ต่ำ             | 1-5        | ยอมรับความเสี่ยง ไม่ต้องควบคุมความเสี่ยง  |
| ปานกลาง         | 6-9        | ยอมรับความเสี่ยง แต่มีมาตรการควบคุมความเสี่ยงที่ไม่ให้ความเสี่ยงเคลื่อนย้ายไปในระดับที่ยอมรับไม่ได้   |
| สูง             | 10-15      | ไม่สามารถยอมรับความเสี่ยงได้ มีมาตรการลดความเสี่ยง เพื่อให้อยู่ในระดับที่ยอมรับได้  |
| สูงมาก          | 16-25      | ไม่สามารถยอมรับความเสี่ยงได้ จำเป็นต้องเร่งจัดการความเสี่ยงให้อยู่ในระดับที่ยอมรับได้ทันที โดยมีมาตรการลดความเสี่ยงและประเมินซ้ำหรือถ่ายโอนความเสี่ยง หรือหลีกเลี่ยงความเสี่ยงเหล่านั้น |

การประเมินความเสี่ยงสามารถทำได้ทั้งการประเมินเชิงปริมาณและเชิงคุณภาพ โดยพิจารณาจากเหตุการณ์ที่เกิดขึ้นทั้งภายในและภายนอกองค์กร

การประเมินความเสี่ยงเชิงปริมาณ (Quantitative Approach) จะระบุค่าของความเสียหายออกมาเป็นตัวเลข (โดยเฉพาะตัวเงิน) และโอกาสที่เหตุการณ์นั้นจะเกิดออกมาในรูปของความน่าจะเป็น (Probability) ซึ่งเป็นรูปตัวเลขเช่นกัน

ตารางที่ 1 ตัวอย่าง ระดับโอกาสในการเกิดเหตุการณ์ เชิงปริมาณ

| ระดับคะแนน | โอกาสที่จะเกิดความเสียหาย | ความถี่ที่จะเกิดขึ้นของความเสียหาย |
|------------|---------------------------|------------------------------------|
| 1          | น้อยมาก                   | 5 ปี ต่อครั้ง                      |
| 2          | น้อย                      | มากกว่า 1 ครั้งต่อปี               |
| 3          | ปานกลาง                   | ระหว่าง 6-12 เดือนต่อครั้ง         |
| 4          | สูง                       | ระหว่าง 1-6 เดือนต่อครั้ง          |
| 5          | สูงมาก                    | ระหว่าง 1-4 สัปดาห์ต่อครั้ง        |

ตารางที่ 2 ตัวอย่าง ระดับผลกระทบของความเสียหาย เชิงปริมาณ

| ระดับคะแนน | ผลกระทบ | ความเสียหาย                     |
|------------|---------|---------------------------------|
| 1          | น้อยมาก | ไม่เกิน 10,000 บาท              |
| 2          | น้อย    | มากกว่า 10,000 – 100,000 บาท    |
| 3          | ปานกลาง | มากกว่า 100,000 – 500,000 บาท   |
| 4          | สูง     | มากกว่า 500,000 – 5,000,000 บาท |
| 5          | สูงมาก  | มากกว่า 5,000,000 บาท           |

การประเมินความเสี่ยงเชิงคุณภาพ (Qualitative Approach) จะไม่มีการระบุค่าของความเสียหายออกมาเป็นตัวเลข แต่ระบุออกเป็นระดับความรุนแรงของความเสียหาย และระดับความเป็นไปได้ที่เหตุการณ์จะเกิดขึ้น

ตารางที่ 1 ตัวอย่าง ระดับโอกาสในการเกิดเหตุการณ์ เชิงคุณภาพ

| ระดับคะแนน | โอกาสที่จะเกิดความเสียหาย | ความถี่ที่จะเกิดขึ้นของความเสียหาย        |
|------------|---------------------------|---|
| 1          | น้อยมาก                   | มีโอกาสเกิดในกรณีที่มีการยกเว้นการปฏิบัติ |
| 2          | น้อย                      | มีโอกาสเกิดแต่นานๆ ครั้ง                  |
| 3          | ปานกลาง                   | มีโอกาสเกิดบางครั้ง                       |
| 4          | สูง                       | มีโอกาสเกิดค่อนข้างสูงหรือบ่อยครั้ง       |
| 5          | สูงมาก                    | มีโอกาสเกิดทุกครั้ง                       |

ตารางที่ 2 ตัวอย่าง ระดับผลกระทบของความเสียหาย เชิงคุณภาพ

### 2.1 ด้านการเงิน (วัดเป็นตัวเงิน)

| ระดับคะแนน | ผลกระทบ | ความเสียหาย                     |
|------------|---------|---------------------------------|
| 1          | น้อยมาก | ไม่เกิน 10,000 บาท              |
| 2          | น้อย    | มากกว่า 10,000 – 100,000 บาท    |
| 3          | ปานกลาง | มากกว่า 100,000 – 500,000 บาท   |
| 4          | สูง     | มากกว่า 500,000 – 5,000,000 บาท |
| 5          | สูงมาก  | มากกว่า 5,000,000 บาท           |

## ตารางที่ 2 ตัวอย่าง ระดับผลกระทบของความเสี่ยงเชิงคุณภาพ

### 2.2 ด้านการดำเนินงาน

| ระดับคะแนน | ผลกระทบ | ความเสียหาย                                |
|------------|---------|--|
| 1          | น้อยมาก | ดำเนินงานสำเร็จตามโครงการ มากกว่า 89%      |
| 2          | น้อย    | ดำเนินงานสำเร็จตามโครงการ มากกว่า 80-89%   |
| 3          | ปานกลาง | ดำเนินงานสำเร็จตามโครงการ มากกว่า 70-79%   |
| 4          | สูง     | ดำเนินงานสำเร็จตามโครงการ มากกว่า 50-69%   |
| 5          | สูงมาก  | ดำเนินงานสำเร็จตามโครงการ น้อยกว่ากว่า 50% |

### 3. การจัดการความเสี่ยง

การจัดการความเสี่ยง เป็นขั้นตอนการระบุทางเลือกสำหรับการจัดการความเสี่ยง หลังจากที่ได้มีการประเมินและจัดระดับความรุนแรงของความเสี่ยงแล้ว จะต้องประเมินวิธีการจัดการความเสี่ยงที่สามารถนำไปปฏิบัติได้ และผลของการจัดการจะต้องคำนึงถึงความเสี่ยงที่ยอมรับได้ และต้นทุนที่เกิดขึ้นเปรียบเทียบกับผลประโยชน์ที่จะได้รับ เพื่อให้การบริหารความเสี่ยงมีประสิทธิภาพ อาจต้องเลือกวิธีการจัดการอย่างใดอย่างหนึ่งหรือหลายวิธีรวมกัน เพื่อลดระดับโอกาสที่อาจเกิดขึ้นและผลกระทบของเหตุการณ์ให้อยู่ในช่วงที่องค์กรสามารถยอมรับได้ กระบวนการที่ใช้ในการบริหารจัดการให้โอกาสที่จะเกิดเหตุการณ์ความเสี่ยงลดลง หรือผลกระทบของความเสียหายจากเหตุการณ์ความเสี่ยงลดลงอยู่ในระดับที่องค์กรยอมรับได้ อาจแบ่งโดยสรุปได้เป็น 4 แนวทางหลัก ดังนี้

1. การยอมรับความเสี่ยง หมายถึง การที่ความเสี่ยงนั้นสามารถยอมรับได้ ภายใต้การควบคุมที่มีอยู่ในปัจจุบัน ซึ่งไม่ต้องดำเนินการใดๆ เช่น กรณีที่มีความเสี่ยงในระดับไม่รุนแรงและไม่คุ้มค่าที่จะดำเนินการใดๆ ให้ขออนุมัติหลักการรับความเสี่ยงไว้และไม่ดำเนินการใดๆ

2. การควบคุมความเสี่ยง หมายถึง การที่ความเสี่ยงนั้น สามารถยอมรับได้ แต่ต้องมีการแก้ไขวิธีการควบคุม หรือมีการควบคุมเพิ่มเติม เพื่อให้มีการควบคุมที่เพียงพอและเหมาะสม เช่น การปรับปรุงกระบวนการดำเนินงาน การจัดทำมาตรฐานการควบคุม

3. การยกเลิกความเสี่ยง หรือหลีกเลี่ยงความเสี่ยง หมายถึง การที่ความเสี่ยงนั้นไม่สามารถยอมรับได้และต้องจัดการให้ความเสี่ยงนั้นไปอยู่นอกเงื่อนไขของการดำเนินงาน เช่น การหยุดดำเนินงานหรือหยุดกิจกรรมที่ก่อให้เกิดความเสี่ยงนั้น การเปลี่ยนแปลงวัตถุประสงค์ในการดำเนินงาน การลดขนาดของงานหรือกิจกรรม

4. การโอนย้ายหรือแบ่งความเสี่ยง หมายถึง การโอนย้ายหรือแบ่งความเสี่ยงให้ผู้อื่นช่วยรับผิดชอบ เช่น การจ้างบุคคลภายนอกมาดำเนินการแทน การทำประกันภัย เป็นต้น

### 4. การรายงานและติดตามผล

การรายงานและติดตามผล เป็นการประเมินคุณภาพและความเหมาะสมของวิธีการจัดการความเสี่ยง รวมทั้งติดตามผลการจัดการความเสี่ยงที่ได้มีการดำเนินการไปแล้ว ว่าบรรลุผลตามวัตถุประสงค์หรือไม่ โดยหน่วยงานต้องพิจารณาว่าวิธีการบริหารจัดการความเสี่ยงใดมีประสิทธิภาพดี ก็ให้ดำเนินการต่อไป หรือมีการบริหารจัดการความเสี่ยงใดควรปรับเปลี่ยน และนำผลการติดตามไปรายงานให้ฝ่ายบริหารทราบ

## 5. การประเมินผลการบริหารจัดการความเสี่ยง

การประเมินผลการบริหารความเสี่ยง คณะกรรมการ/คณะทำงานบริหารความเสี่ยง จะต้องทำสรุปรายงานผลและประเมินผลการบริหารความเสี่ยงประจำปีต่อผู้บริหารท้องถิ่น เพื่อให้มีการบริหารจัดการความเสี่ยงเป็นไปอย่างเหมาะสม เพียงพอ ถูกต้อง และมีประสิทธิผล วางมาตรการหรือกลไกควบคุมความเสี่ยงที่ดำเนินการ สามารถลดและควบคุมความเสี่ยงที่เกิดขึ้นได้จริง และอยู่ในระดับที่ยอมรับได้ หรือต้องจัดทำมาตรการหรือตัวควบคุมอื่นเพิ่มเติม เพื่อให้ความเสี่ยงที่ยังเหลืออยู่หลังมีการจัดการ อยู่ในระดับที่ยอมรับได้และให้องค์กรมีการบริหารความเสี่ยงอย่างต่อเนื่องจนเป็นวัฒนธรรมในการดำเนินงาน

## 6. ทบทวนการบริหารจัดการความเสี่ยง

การทบทวนแผนบริหารความเสี่ยง เป็นการทบทวนประสิทธิภาพของแนวทางการบริหารความเสี่ยงในทุกชั้นตอน เพื่อการปรับปรุงและพัฒนาแผนงานในการบริหารความเสี่ยงให้ทันสมัยและเหมาะสมกับการปฏิบัติงานจริงเป็นประจำทุกปี

## แผนบริหารจัดการความเสี่ยง

ตามหนังสือกรมส่งเสริมการปกครองท้องถิ่น ที่ มท 0805.2/ว 3412 ลงวันที่ 18 สิงหาคม 2566 เรื่อง ชักซ้อมแนวทางในการจัดทำรายงานการบริหารจัดการความเสี่ยงขององค์กรปกครองส่วนท้องถิ่น ตามหลักเกณฑ์กระทรวงการคลังว่าด้วยมาตรฐานและหลักเกณฑ์ปฏิบัติการบริหารจัดการความเสี่ยงสำหรับหน่วยงานของรัฐ พ.ศ. 2562 และที่แก้ไขเพิ่มเติม กรมส่งเสริมการปกครองท้องถิ่นได้กำหนดแบบรายงานการบริหารจัดการความเสี่ยง เพื่อให้องค์กรปกครองส่วนท้องถิ่นใช้เป็นแนวทางปฏิบัติในการจัดทำรายงานการบริหารจัดการความเสี่ยง และเสนอให้ผู้บริหารท้องถิ่นพิจารณาอย่างน้อยปีละ 1 ครั้ง ตามมาตรฐานและหลักเกณฑ์ที่กระทรวงการคลังกำหนด

แบบ บส.1 กำหนดขอบเขตความรับผิดชอบตามประเด็นยุทธศาสตร์/เทศบัญญัติ/อื่นๆ จะแสดงถึงยุทธศาสตร์ขององค์กรปกครองส่วนท้องถิ่น โดยระบุโครงการ/กิจกรรม/ภารกิจ ที่มีความเสี่ยง ทั้งจำนวนงบประมาณ วัตถุประสงค์ ตัวชี้วัดและเป้าหมาย

แบบ บส.2 การวิเคราะห์โอกาส ผลกระทบ และการตอบสนองความเสี่ยง จะแสดงถึง ความเสี่ยงที่มีผลกระทบต่อการบรรลุวัตถุประสงค์โครงการ/กิจกรรม/ภารกิจ ขององค์กรปกครองส่วนท้องถิ่น ประเภทความเสี่ยง (ความเสี่ยงด้านกลยุทธ์ , ความเสี่ยงด้านการเงิน , ความเสี่ยงด้านการดำเนินงาน , ความเสี่ยงด้านการปฏิบัติตามกฎระเบียบ , ความเสี่ยงด้านเทคโนโลยีสารสนเทศ , ความเสี่ยงด้านความน่าเชื่อถือขององค์กร) การระบุคะแนนโอกาสและผลกระทบ คะแนนระดับความเสี่ยง และวิธีการตอบสนองความเสี่ยง

แบบ บส.3 รายงานการจัดทำแผนบริหารความเสี่ยง จะแสดงถึง วิธีการจัดการความเสี่ยง โดยระบุแนวทางการดำเนินงาน/ขั้นตอนการปฏิบัติงาน/วิธีการดำเนินงานตามกฎหมาย ระเบียบ ข้อบังคับและหนังสือสั่งการที่กำหนด เพื่อให้ความเสี่ยงลดลงหรืออยู่ในระดับที่ยอมรับได้ ระยะเวลาดำเนินการโดยระบุช่วงระยะเวลาในการดำเนินการจัดการความเสี่ยง วิธีการติดตามและการรายงาน

แบบ บส.4 รายงานการติดตามผลการบริหารความเสี่ยง จะแสดงถึง ผลลัพธ์การดำเนินการจัดการความเสี่ยง เอกสาร/หลักฐานอ้างอิงประกอบผลการดำเนินการจัดการความเสี่ยง ร้อยละความคืบหน้าของการดำเนินการจัดการความเสี่ยง ปัญหา อุปสรรค และแนวทางแก้ไขปัญหาในการดำเนินการจัดการความเสี่ยง

แบบ บส.5 รายงานผลการดำเนินการและทบทวนแผนการบริหารความเสี่ยง จะแสดงถึง คะแนนระดับความเสี่ยงก่อนการดำเนินการจัดการความเสี่ยง คะแนนระดับความเสี่ยงหลังการดำเนินการจัดการความเสี่ยง ผลการดำเนินการจัดการความเสี่ยง การเปลี่ยนแปลงระดับความเสี่ยง ความเสี่ยงคงเหลือ/เกิดขึ้นใหม่ สรุปความเสี่ยง (ควบคุมได้/ควบคุมไม่ได้) และแนวทาง/มาตรการจัดการความเสี่ยง/วิธีการดำเนินการสำหรับปีถัดไป

โดยในปีงบประมาณ พ.ศ. 2569 เทศบาลเมืองสองพี่น้องได้จัดทำแผนบริหารจัดการความเสี่ยง แบบ บส.1 , แบบ บส.2 และแบบ บส.3 สรุปโดยแยกเป็นหน่วยงาน ดังนี้

| ที่        | หน่วยงาน                   | โครงการ/กิจกรรม/ภารกิจ  |
|------------|----------------------------|---|
| 1          | สำนักปลัดเทศบาล            | 1. การขออนุญาตใช้รถยนต์ส่วนบุคคล  |
|            |                            | 2. การขอมิบัติรถประจำตัวประชาชน   |
|            |                            | 3. การรายงานผลการร้องเรียนให้ประชาชน/หน่วยตรวจสอบ                                       |
|            |                            | 4. การบริหารจัดการระบบระบายน้ำ  |
|            |                            | 5. การจัดระเบียบร้านค้า หาบเร่ แผงลอย   |
| 2          | กองคลัง                    | 1. การดำเนินการจัดซื้อจัดจ้างตามแผนการจัดซื้อจัดจ้าง                                    |
|            |                            | 2. การจัดทำฎีกาเบิกจ่าย   |
| 3          | กองยุทธศาสตร์และงบประมาณ   | 1. การจัดทำเทศบัญญัติงบประมาณรายจ่ายประจำปี   |
|            |                            | 2. การจัดทำแผนการดำเนินงานประจำปี   |
| 4          | กองการศึกษา                | 1. การดำเนินการจัดซื้อ-จัดจ้างของกองการศึกษา  |
|            |                            | 2. การจัดทำโครงการ/กิจกรรมของโรงเรียนและศูนย์พัฒนาเด็กเล็ก                              |
| 5          | กองสาธารณสุขและสิ่งแวดล้อม | 1. โครงการรณรงค์ป้องกันและควบคุมโรคติดต่อและโรคระบาด                                    |
|            |                            | 2. การต่อสัญญาใบอนุญาต/หนังสือรับรองการแจ้งสถานที่จำหน่ายอาหารและสถานที่สะสมอาหาร       |
| 6          | กองช่าง                    | 1. ขาดบุคลากร ตำแหน่ง นายช่างโยธา   |
| 7          | กองสวัสดิการสังคม          | 1. เบี้ยยังชีพผู้สูงอายุ  |
| 8          | กองการเจ้าหน้าที่          | 1. การรับสมัครบุคคลเพื่อสรรหาและเลือกสรรเป็นพนักงานจ้างทั่วไป ประจำปีงบประมาณ พ.ศ. 2569 |
| 9          | กองการประปา                | 1. การจดมาตรน้ำประปา  |
| 10         | หน่วยตรวจสอบภายใน          | 1. การตรวจสอบตามแผนการตรวจสอบภายในประจำปี   |
| <b>รวม</b> |                            | <b>18 โครงการ/กิจกรรม/ภารกิจ</b>  |

# แบบ บส. 1

กำหนดขอบเขตความรับผิดชอบตามประเด็นยุทธศาสตร์/เทศบัญญัติ/อื่นๆ (ถ้ามี)

ประจำปีงบประมาณ พ.ศ. 2569

เทศบาลเมืองสองพี่น้อง  
กำหนดขอบเขตความรับผิดชอบตามประเด็นยุทธศาสตร์/เทศบัญญัติฯ  
ประจำปีงบประมาณ พ.ศ. 2569

| รหัส<br>ความเสี่ยง | ยุทธศาสตร์  | โครงการ/กิจกรรม/<br>ภารกิจ อปท. ที่สำคัญ | งบประมาณ<br>(บาท) | วัตถุประสงค์  | ตัวชี้วัด  | เป้าหมาย   |
|--------------------|---|--|-------------------|---|--|--|
| 1                  | ยุทธศาสตร์ที่ 1 การพัฒนา<br>ด้านโครงสร้างพื้นฐานทุก<br>ระบบให้ได้มาตรฐาน<br>เพียงพอและทั่วถึง | ขาดบุคลากร ตำแหน่ง<br>นายช่างโยธา        | -                 | 1.เพื่อให้มีบุคลากรเพียงพอต่อการ<br>ปฏิบัติงาน มีบุคลากรเหมาะสมกับ<br>งานและมีประสิทธิภาพ ลดปริมาณ<br>งานของเจ้าหน้าที่ที่ได้รับมอบหมาย<br>งานของนายช่างโยธา<br>2.เพื่อให้การขออนุญาตก่อสร้าง-รื้อ<br>ถอนอาคารภายในเขตเทศบาลเป็นไป<br>อย่างถูกต้องตามระเบียบและตาม<br>ขั้นตอนการปฏิบัติงานในด้านการ<br>ควบคุมอาคารตามพรบ.ควบคุม<br>อาคาร พ.ศ. 2522 และที่แก้ไข<br>เพิ่มเติม | มีนายช่างโยธา โอน<br>(ย้าย) มาดำรง<br>ตำแหน่งหรือบรรจุ<br>แต่งตั้งที่เทศบาล<br>เมืองสองพี่น้อง | เทศบาลเมืองสองพี่น้อง<br>ประกาศรับโอน (ย้าย)<br>ตำแหน่งนายช่างโยธา |

เทศบาลเมืองสองพี่น้อง  
กำหนดขอบเขตความรับผิดชอบตามประเด็นยุทธศาสตร์/เทศบัญญัติฯ  
ประจำปีงบประมาณ พ.ศ. 2569

| รหัส<br>ความเสี่ยง | ยุทธศาสตร์  | โครงการ/กิจกรรม/<br>ภารกิจ อปท. ที่สำคัญ                        | งบประมาณ<br>(บาท) | วัตถุประสงค์   | ตัวชี้วัด   | เป้าหมาย  |
|--------------------|---|---|-------------------|--|---|---|
| 2                  | ยุทธศาสตร์ที่ 2 การพัฒนา<br>ด้านการศึกษา ศาสนา การ<br>กีฬา อนุรักษ์ศิลปวัฒนธรรม<br>ประเพณีและ ภูมิปัญญา<br>ท้องถิ่นและพัฒนาการ<br>บริหารโดยใช้โรงเรียนเป็น<br>ฐานในการพัฒนาท้องถิ่น | การจัดทำโครงการ/<br>กิจกรรมของโรงเรียนและ<br>ศูนย์พัฒนาเด็กเล็ก | -                 | 1.เพื่อให้ครูและบุคลากรทางการ<br>ศึกษาดำเนินการจัดทำโครงการ<br>เป็นไปตามระยะเวลาที่กำหนด<br>2.เพื่อส่งเสริมและสนับสนุนการ<br>เรียนรู้ของนักเรียนในโรงเรียนและ<br>ศูนย์พัฒนาเด็กเล็กในสังกัดเทศบาล<br>เมืองสองพี่น้อง | จำนวนโครงการที่<br>ดำเนินการเป็นไป<br>ตามระยะเวลาที่<br>กำหนด | ครู บุคลากรทางการ<br>ศึกษาและนักเรียนใน<br>โรงเรียนและศูนย์พัฒนา<br>เด็กเล็กในสังกัด<br>เทศบาลเมืองสองพี่น้อง |

เทศบาลเมืองสองพี่น้อง  
กำหนดขอบเขตความรับผิดชอบตามประเด็นยุทธศาสตร์/เทศบัญญัติฯ  
ประจำปีงบประมาณ พ.ศ. 2569

| รหัส<br>ความเสี่ยง | ยุทธศาสตร์   | โครงการ/กิจกรรม/ภารกิจ<br>อปท. ที่สำคัญ  | งบประมาณ<br>(บาท) | วัตถุประสงค์  | ตัวชี้วัด   | เป้าหมาย   |
|--------------------|--|--|-------------------|---|---|--|
| 3                  | ยุทธศาสตร์ที่ 3 การพัฒนา<br>ด้านเศรษฐกิจชุมชน การ<br>ท่องเที่ยวการอนุรักษ์ และ<br>ฟื้นฟูทรัพยากรธรรมชาติ<br>และสิ่งแวดล้อม | การต่อสัญญาใบอนุญาต/<br>หนังสือรับรองการแจ้งสถานที่<br>จำหน่ายอาหารและสถานที่<br>สะสมอาหาร | -                 | 1.เพื่อให้เป็นไปตามเทศบัญญัติ<br>เทศบาลเมืองสองพี่น้อง เรื่อง<br>สถานที่จำหน่ายอาหารและ<br>สถานที่สะสมอาหาร พ.ศ. 2554<br>2.เพื่อให้สถานที่จำหน่ายอาหาร<br>และสถานที่สะสมอาหารถูก<br>สุขลักษณะ | จำนวนประชาชน<br>ที่มาต่อใบอนุญาต/<br>หนังสือรับรองฯ | ประชาชนที่เปิดร้าน<br>จำหน่ายอาหารและเก็บ<br>อาหาร |

เทศบาลเมืองสองพี่น้อง  
กำหนดขอบเขตความรับผิดชอบตามประเด็นยุทธศาสตร์/เทศบัญญัติฯ  
ประจำปีงบประมาณ พ.ศ. 2569

| รหัส<br>ความเสี่ยง | ยุทธศาสตร์   | โครงการ/กิจกรรม/ภารกิจ<br>อปท. ที่สำคัญ                   | งบประมาณ<br>(บาท) | วัตถุประสงค์   | ตัวชี้วัด  | เป้าหมาย   |
|--------------------|--|---|-------------------|--|--|--|
| 4                  | ยุทธศาสตร์ที่ 4 การพัฒนา<br>ด้านคุณภาพชีวิตเพื่อให้<br>ประชาชนในท้องถิ่นมี<br>คุณภาพชีวิตที่ดีขึ้น | โครงการรณรงค์ป้องกันและ<br>ควบคุมโรคติดต่อและโรค<br>ระบาด | 200,000           | 1.เพื่อให้ความรู้ สร้างความ<br>เข้าใจ และกระตุ้นให้เกิด<br>พฤติกรรมในการป้องกันและ<br>ควบคุมโรคติดต่อ<br>2.เพื่อป้องกันควบคุมการ<br>ระบาด และลดอัตราการป่วย<br>ด้วยโรคติดต่อ | อัตราการป่วยด้วย<br>โรคติดต่อลดลงร้อยละ<br>80 จากปีที่ผ่านมา | ประชาชนในเขต<br>พื้นที่เทศบาลเมือง<br>สองพี่น้อง |
|                    |  | เบี้ยยังชีพผู้สูงอายุ                                     | 19,432,800        | เพื่อจ่ายเป็นเบี้ยยังชีพให้แก่<br>ผู้สูงอายุที่ขึ้นทะเบียน   | จำนวนผู้สูงอายุที่ขึ้น<br>ทะเบียน                            | ผู้สูงอายุในเขต<br>เทศบาลเมือง<br>สองพี่น้อง     |

เทศบาลเมืองสองพี่น้อง  
กำหนดขอบเขตความรับผิดชอบตามประเด็นยุทธศาสตร์/เทศบัญญัติฯ  
ประจำปีงบประมาณ พ.ศ. 2569

| รหัส<br>ความเสี่ยง | ยุทธศาสตร์   | โครงการ/กิจกรรม/ภารกิจ<br>อปท. ที่สำคัญ   | งบประมาณ<br>(บาท) | วัตถุประสงค์  | ตัวชี้วัด   | เป้าหมาย   |
|--------------------|--|---|-------------------|---|---|--|
| 5                  | ยุทธศาสตร์ที่ 5 การพัฒนาด้านการปรับปรุงและพัฒนาระบบการบริหารจัดการ โดยใช้หลักธรรมาภิบาล และส่งเสริมการมีส่วนร่วมของประชาชนในท้องถิ่น | การรับสมัครเพื่อสรรหาและเลือกสรรเป็นพนักงานจ้างทั่วไป ประจำปีงบประมาณ พ.ศ. 2569 | -                 | 1.เพื่อสรรหาบุคคลทดแทนตำแหน่งว่าง<br>2.เพื่อเป็นกรอบและแนวทางในการสรรหาบุคคลมาปฏิบัติหน้าที่ราชการเป็นไปตามที่กฎหมายกำหนด โดยมุ่งผลสัมฤทธิ์ต่อภารกิจ มีประสิทธิภาพ เกิดความคุ้มค่าและเกิดประโยชน์สูงสุดต่อประชาชนในเขตเทศบาลเมืองสองพี่น้อง | ร้อยละความสำเร็จของผู้สมัครฯ ที่มีคุณสมบัติถูกต้องครบถ้วน ตรงตามประกาศรับสมัครฯ ในแต่ละรอบ ไม่น้อยกว่าร้อยละ 80 | 1.การบริหารงานบุคคลเป็นไปด้วยความเรียบร้อย ถูกต้องตามกฎหมาย ระเบียบฯ ที่เกี่ยวข้อง<br>2.ไม่พบเรื่องร้องเรียนของเจ้าหน้าที่ว่าได้กระทำการทุจริตในกระบวนการสรรหาและเลือกสรรฯ<br>3.มีบุคคลมาสมัครฯ ตามตำแหน่งว่างที่เทศบาลได้ประกาศสรรหาฯ |
|                    |  | การตรวจสอบตามแผนการตรวจสอบภายในประจำปี  | -                 | เพื่อให้ดำเนินการตามแผนการตรวจสอบภายในครอบคลุมทุกส่วน   | รายงานผลการตรวจสอบ  | การตรวจสอบเป็นไปตามแผนการตรวจสอบภายในประจำปีและมีประสิทธิภาพ   |

เทศบาลเมืองสองพี่น้อง  
กำหนดขอบเขตความรับผิดชอบตามประเด็นยุทธศาสตร์/เทศบัญญัติฯ  
ประจำปีงบประมาณ พ.ศ. 2569

| รหัส<br>ความเสี่ยง | ยุทธศาสตร์   | โครงการ/กิจกรรม/ภารกิจ<br>อปท. ที่สำคัญ | งบประมาณ<br>(บาท) | วัตถุประสงค์   | ตัวชี้วัด   | เป้าหมาย  |
|--------------------|--|---|-------------------|--|---|---|
| 5                  | ยุทธศาสตร์ที่ 5 การพัฒนาด้านการปรับปรุงและพัฒนาระบบการบริหารจัดการ โดยใช้หลักธรรมาภิบาล และส่งเสริมการมีส่วนร่วมของประชาชนในท้องถิ่น | การจดมาตรการน้ำประปา                    | -                 | <ol style="list-style-type: none"> <li>1. เพื่อบันทึกปริมาณการใช้น้ำประปาประจำเดือนของผู้ใช้น้ำ อย่างถูกต้อง ครบถ้วนและเป็นปัจจุบัน</li> <li>2. เพื่อใช้เป็นข้อมูลในการคำนวณค่าบริการน้ำประปาตามการใช้งานจริงอย่างโปร่งใสและตรวจสอบได้</li> <li>3. เพื่อเฝ้าระวังและตรวจสอบความผิดปกติของระบบ เช่น น้ำรั่วไหล มาตรการไม่หมุน หรือการใช้น้ำผิดปกติ</li> <li>4. เพื่อรวบรวมสถิติการใช้น้ำเพื่อวางแผนการจัดสรรทรัพยากรน้ำและการบริหารระบบประปาให้มีประสิทธิภาพ</li> <li>5. เพื่อสร้างความเชื่อมั่นและความเป็นธรรมระหว่างหน่วยงานผู้ให้บริการและผู้ใช้น้ำ</li> </ol> | บันทึกหน่วยน้ำประปาได้ถูกต้อง ครบถ้วน และเป็นปัจจุบัน | สามารถบันทึกหน่วยน้ำประปาได้ถูกต้อง ครบถ้วน เป็นปัจจุบันและตรงในวันเวลาที่กำหนด |

เทศบาลเมืองสองพี่น้อง  
กำหนดขอบเขตความรับผิดชอบตามประเด็นยุทธศาสตร์/เทศบัญญัติฯ  
ประจำปีงบประมาณ พ.ศ. 2569

| รหัส<br>ความเสี่ยง | ยุทธศาสตร์   | โครงการ/กิจกรรม/ภารกิจ<br>อปท. ที่สำคัญ  | งบประมาณ<br>(บาท) | วัตถุประสงค์  | ตัวชี้วัด  | เป้าหมาย   |
|--------------------|--|--|-------------------|---|--|--|
| 5                  | ยุทธศาสตร์ที่ 5 การพัฒนาด้านการปรับปรุงและพัฒนาระบบการบริหารจัดการ โดยใช้หลักธรรมาภิบาล และส่งเสริมการมีส่วนร่วมของประชาชนในท้องถิ่น | การจัดทำเทศบัญญัติงบประมาณรายจ่ายประจำปี | -                 | เพื่อให้การจัดทำเทศบัญญัติงบประมาณรายจ่ายประจำปีเป็นไปด้วยความเรียบร้อยและถูกต้องตามระเบียบและหนังสือสั่งการที่เกี่ยวข้อง | เสนอร่างเทศบัญญัติงบประมาณรายจ่ายประจำปีต่อสภาเทศบาลฯ ภายในวันที่ 15 สิงหาคม | การจัดทำเทศบัญญัติงบประมาณรายจ่ายประจำปีเป็นไปตามระเบียบและหนังสือสั่งการที่เกี่ยวข้อง |
|                    |  | การจัดทำแผนการดำเนินงานประจำปี           | -                 | เพื่อใช้เป็นแนวทางในการดำเนินงานในปีงบประมาณให้มีความชัดเจนในการปฏิบัติงานมากขึ้น   | โครงการที่ดำเนินการเป็นไปตามระยะเวลาในแผนการดำเนินงาน                        | จำนวนโครงการที่บรรลุในแผนการดำเนินงาน  |
|                    |  | การขออนุญาตใช้รถยนต์ส่วนบุคคล            | -                 | เพื่อป้องกันการทุจริตหรือนำไปใช้ประโยชน์ส่วนตัว   | 1.แบบขออนุญาตใช้รถ (แบบ 3)<br>2.รายงานการใช้รถ (แบบ 4)                       | สร้างความโปร่งใสและสามารถตรวจสอบได้  |

เทศบาลเมืองสองพี่น้อง  
กำหนดขอบเขตความรับผิดชอบตามประเด็นยุทธศาสตร์/เทศบัญญัติฯ  
ประจำปีงบประมาณ พ.ศ. 2569

| รหัส<br>ความเสี่ยง | ยุทธศาสตร์   | โครงการ/กิจกรรม/ภารกิจ<br>อปท. ที่สำคัญ        | งบประมาณ<br>(บาท) | วัตถุประสงค์  | ตัวชี้วัด                                     | เป้าหมาย   |
|--------------------|--|--|-------------------|---|---|--|
| 5                  | ยุทธศาสตร์ที่ 5 การพัฒนาด้านการปรับปรุงและพัฒนาระบบการบริหารจัดการ โดยใช้หลักธรรมาภิบาล และส่งเสริมการมีส่วนร่วมของประชาชนในท้องถิ่น | การขอมีบัตรประจำตัวประชาชน                     | -                 | เพื่อป้องกันการสวมตัวใช้ข้อมูลบุคคลอื่นถ่ายบัตรประจำตัวประชาชน                          | จำนวนข้อร้องเรียน                             | 1.ลดจำนวนข้อร้องเรียน<br>2.ยืนยันตัวตนและรับรองสิทธิขั้นพื้นฐานของพลเมืองไทยโดยแท้ |
|                    |  | การรายงานผลการร้องเรียนให้ประชาชน/หน่วยตรวจสอบ | -                 | 1.เพื่อปรับปรุงการบริการให้ดีขึ้น<br>2.แก้ไขปัญหาอย่างเป็นระบบและทันท่วงที              | จำนวนรายงานผลการร้องเรียน                     | รายงานผลการร้องเรียนภายในระยะเวลาที่กฎหมายกำหนด                                    |
|                    |  | การดำเนินการจัดซื้อ-จัดจ้างของกองการศึกษา      | -                 | เพื่อให้การดำเนินการจัดซื้อ - จัดจ้างของกองการศึกษาถูกต้องตามระเบียบฯ และหนังสือสั่งการ | จำนวนรายการการจัดซื้อ - จัดจ้างของกองการศึกษา | 1.โครงการ/กิจกรรม และครุภัณฑ์ของกองการศึกษา<br>2.เจ้าหน้าที่ผู้รับผิดชอบ           |

เทศบาลเมืองสองพี่น้อง  
กำหนดขอบเขตความรับผิดชอบตามประเด็นยุทธศาสตร์/เทศบัญญัติฯ  
ประจำปีงบประมาณ พ.ศ. 2569

| รหัส<br>ความเสี่ยง | ยุทธศาสตร์   | โครงการ/กิจกรรม/ภารกิจ<br>อปท. ที่สำคัญ           | งบประมาณ<br>(บาท) | วัตถุประสงค์   | ตัวชี้วัด  | เป้าหมาย  |
|--------------------|--|---|-------------------|--|--|---|
| 5                  | ยุทธศาสตร์ที่ 5 การพัฒนาด้านการปรับปรุงและพัฒนาระบบการบริหารจัดการ โดยใช้หลักธรรมาภิบาล และส่งเสริมการมีส่วนร่วมของประชาชนในท้องถิ่น | การจัดทำฎีกาเบิกจ่าย                              | -                 | เพื่อให้การจัดทำฎีกาเบิกจ่ายตามงบประมาณ การบันทึกบัญชี การเก็บรักษาเงินเป็นไปอย่างถูกต้องตามระเบียบ กฎหมาย ข้อบังคับที่เกี่ยวข้อง  | การจัดทำฎีกาเบิกจ่ายเป็นไปอย่างถูกต้องตามระเบียบ กฎหมาย ข้อบังคับที่เกี่ยวข้อง     | ฎีกาเบิกจ่ายครบถ้วนถูกต้องตามระเบียบกฎหมาย ข้อบังคับที่เกี่ยวข้อง                           |
|                    |  | การดำเนินการจัดซื้อจัดจ้างตามแผนการจัดซื้อจัดจ้าง | -                 | 1.การบันทึกข้อมูลการจัดซื้อจัดจ้างในระบบ e-GP มีความถูกต้องครบถ้วนตามกฎหมาย ระเบียบที่เกี่ยวข้องและเผยแพร่ข้อมูลภายในระยะเวลาที่กำหนด<br>2.เพื่อให้ดำเนินการจัดซื้อจัดจ้างและการบริหารพัสดุเป็นไปตามแผนการจัดซื้อจัดจ้าง | การจัดซื้อจัดจ้างเป็นไปตามระยะเวลาที่กำหนดในแผนฯ และสามารถจัดซื้อจัดจ้างได้ครบถ้วน | เจ้าหน้าที่ดำเนินการจัดซื้อจัดจ้างและการบริหารพัสดุเป็นไปตามระเบียบ กฎหมาย และแผนฯ ที่กำหนด |

เทศบาลเมืองสองพี่น้อง  
กำหนดขอบเขตความรับผิดชอบตามประเด็นยุทธศาสตร์/เทศบัญญัติฯ  
ประจำปีงบประมาณ พ.ศ. 2569

| รหัส<br>ความเสี่ยง | ยุทธศาสตร์   | โครงการ/กิจกรรม/ภารกิจ<br>อปท. ที่สำคัญ | งบประมาณ<br>(บาท) | วัตถุประสงค์   | ตัวชี้วัด  | เป้าหมาย   |
|--------------------|--|---|-------------------|--|--|--|
| 6                  | ยุทธศาสตร์ที่ ๖ การ<br>พัฒนาด้านการจัด<br>ระเบียบชุมชน สังคม<br>และความปลอดภัยใน<br>ชีวิต และทรัพย์สิน | การบริหารจัดการระบบ<br>ระบายน้ำ         | -                 | เพื่อแก้ไขและลดปัญหาน้ำ<br>ท่วมขัง                             | ความพึงพอใจของ<br>ประชาชนที่ได้รับการ<br>ช่วยเหลือจากน้ำท่วม | ป้องกันความเสียหายต่อชีวิต<br>และทรัพย์สินของประชาชน |
|                    |  | การจัดระเบียบร้านค้า หาบเร่<br>แผงลอย   | -                 | คีนทางเท้าและพื้นที่<br>สาธารณประโยชน์ให้<br>ประชาชนใช้ร่วมกัน | จำนวนข้อร้องเรียน  | 1.ลดจำนวนข้อร้องเรียน<br>2.ความเป็นระเบียบเรียบร้อย  |

# แบบ บส. 2

การวิเคราะห์โอกาส ผลกระทบ และการตอบสนองความเสี่ยง

ประจำปีงบประมาณ พ.ศ. 2569

แบบ บส. 2

เทศบาลเมืองสองพี่น้อง  
การวิเคราะห์โอกาส ผลกระทบ และการตอบสนองความเสี่ยง  
ประจำปีงบประมาณ พ.ศ. 2569

| รหัส<br>ความ<br>เสี่ยง | โครงการ/<br>กิจกรรม/ภารกิจ<br>อปท. ที่สำคัญ | วัตถุประสงค์   | ผู้รับผิดชอบ | ความเสี่ยง  | ประเภท<br>ความเสี่ยง | คะแนน<br>โอกาส | คะแนน<br>ผลกระทบ | คะแนน<br>ระดับความ<br>เสี่ยง | วิธีการตอบสนอง<br>ความเสี่ยง  |
|------------------------|---|--|--------------|---|----------------------|----------------|------------------|------------------------------|---|
| 1                      | ขาดบุคลากร<br>ตำแหน่งนายช่าง<br>โยธา        | 1.เพื่อให้มีบุคลากรเพียงพอต่อ<br>การปฏิบัติงาน มีบุคลากร<br>เหมาะสมกับงานและมี<br>ประสิทธิภาพ ลดปริมาณงาน<br>ของเจ้าหน้าที่ที่ได้รับ<br>มอบหมายงานของนายช่าง<br>โยธา<br>2.เพื่อให้การขออนุญาต<br>ก่อสร้าง-รื้อถอนอาคารภายใน<br>เขตเทศบาลเป็นไปอย่าง<br>ถูกต้องตามระเบียบและตาม<br>ขั้นตอนการปฏิบัติงานในด้าน<br>การควบคุมอาคารตามพรบ.<br>ควบคุมอาคาร พ.ศ. 2522<br>และที่แก้ไขเพิ่มเติม | กองช่าง      | 1.เจ้าหน้าที่ไม่เพียงพอ<br>ต่องานที่ได้รับ<br>มอบหมาย จึงทำให้<br>เกิดความล่าช้าและ<br>ผิดพลาด<br>2.การปฏิบัติงานไม่<br>เป็นไปตามขั้นตอนที่<br>พรบ. ควบคุมอาคารฯ<br>กำหนด | ด้านการ<br>ดำเนินงาน | 4              | 4                | 16                           | <input type="checkbox"/> ยอมรับความเสี่ยง<br><input checked="" type="checkbox"/> ควบคุมความเสี่ยง<br><input type="checkbox"/> ยกเลิก/หลีกเลี่ยง<br>ความเสี่ยง<br><input type="checkbox"/> ถ่ายโอนความเสี่ยง |

เทศบาลเมืองสองพี่น้อง  
การวิเคราะห์โอกาส ผลกระทบ และการตอบสนองความเสี่ยง  
ประจำปีงบประมาณ พ.ศ. 2569

| รหัส<br>ความ<br>เสี่ยง | โครงการ/<br>กิจกรรม/ภารกิจ<br>อปท. ที่สำคัญ                         | วัตถุประสงค์   | ผู้รับผิดชอบ | ความเสี่ยง   | ประเภท<br>ความเสี่ยง | คะแนน<br>โอกาส | คะแนน<br>ผลกระทบ | คะแนน<br>ระดับความ<br>เสี่ยง | วิธีการตอบสนอง<br>ความเสี่ยง  |
|------------------------|---|--|--------------|--|----------------------|----------------|------------------|------------------------------|---|
| 2                      | การจัดทำโครงการ/<br>กิจกรรมของ<br>โรงเรียนและศูนย์<br>พัฒนาเด็กเล็ก | 1.เพื่อให้ครูและบุคลากร<br>ทางการศึกษาดำเนินการ<br>จัดทำโครงการ/กิจกรรม<br>เป็นไปตามระยะเวลาที่<br>กำหนด<br>2.เพื่อส่งเสริมและสนับสนุน<br>การเรียนรู้ของนักเรียนใน<br>โรงเรียนและศูนย์พัฒนาเด็ก<br>เล็กในสังกัดเทศบาลเมือง<br>สองพี่น้อง | กองการศึกษา  | ผู้รับผิดชอบ<br>โครงการ/กิจกรรมมี<br>หน้าที่ความ<br>รับผิดชอบหลายด้าน<br>จึงทำให้ดำเนินการ<br>จัดทำโครงการ/<br>กิจกรรมไม่เป็นไป<br>ตามระยะเวลาที่<br>กำหนด | ด้านการ<br>ดำเนินงาน | 3              | 2                | 6                            | <input type="checkbox"/> ยอมรับความเสี่ยง<br><input checked="" type="checkbox"/> ควบคุมความเสี่ยง<br><input type="checkbox"/> ยกเลิก/หลีกเลี่ยง<br>ความเสี่ยง<br><input type="checkbox"/> ถ่ายโอนความเสี่ยง |

เทศบาลเมืองสองพี่น้อง  
การวิเคราะห์โอกาส ผลกระทบ และการตอบสนองความเสี่ยง  
ประจำปีงบประมาณ พ.ศ. 2569

| รหัส<br>ความ<br>เสี่ยง | โครงการ/<br>กิจกรรม/ภารกิจ<br>อปท. ที่สำคัญ  | วัตถุประสงค์   | ผู้รับผิดชอบ      | ความเสี่ยง   | ประเภท<br>ความเสี่ยง | คะแนน<br>โอกาส | คะแนน<br>ผลกระทบ | คะแนน<br>ระดับความ<br>เสี่ยง | วิธีการตอบสนอง<br>ความเสี่ยง  |
|------------------------|--|--|-------------------|--|----------------------|----------------|------------------|------------------------------|---|
| 3                      | การต่อสัญญา<br>ใบอนุญาต/หนังสือ<br>รับรองการแจ้ง<br>สถานที่จำหน่าย<br>อาหารและสถานที่<br>สะสมอาหาร | 1.เพื่อให้เป็นไปตามเทศบัญญัติ<br>เทศบาลเมืองสองพี่น้อง เรื่อง<br>สถานที่จำหน่ายอาหารและ<br>สถานที่สะสมอาหาร พ.ศ.<br>2554<br>2.เพื่อให้สถานที่จำหน่ายอาหาร<br>และสถานที่สะสมอาหารถูก<br>สุขลักษณะ | กอง<br>สาธารณสุขฯ | ประชาชนไม่ต่อ<br>อายุใบอนุญาต/<br>หนังสือรับรองการ<br>แจ้งสถานที่<br>จำหน่ายอาหาร<br>และสถานที่สะสม<br>อาหาร | ด้านการ<br>ดำเนินงาน | 3              | 3                | 9                            | <input type="checkbox"/> ยอมรับความเสี่ยง<br><input checked="" type="checkbox"/> ควบคุมความเสี่ยง<br><input type="checkbox"/> ยกเลิก/หลีกเลี่ยง<br>ความเสี่ยง<br><input type="checkbox"/> ถ่ายโอนความเสี่ยง |

เทศบาลเมืองสองพี่น้อง  
การวิเคราะห์โอกาส ผลกระทบ และการตอบสนองความเสี่ยง  
ประจำปีงบประมาณ พ.ศ. 2569

| รหัส<br>ความ<br>เสี่ยง | โครงการ/<br>กิจกรรม/ภารกิจ<br>อปท. ที่สำคัญ                   | วัตถุประสงค์   | ผู้รับผิดชอบ      | ความเสี่ยง   | ประเภท<br>ความเสี่ยง                    | คะแนน<br>โอกาส | คะแนน<br>ผลกระทบ | คะแนน<br>ระดับความ<br>เสี่ยง | วิธีการตอบสนอง<br>ความเสี่ยง  |
|------------------------|---|--|-------------------|--|---|----------------|------------------|------------------------------|---|
| 4                      | โครงการรณรงค์<br>ป้องกันและ<br>ควบคุมโรคติดต่อ<br>และโรคระบาด | 1.เพื่อให้ความรู้ สร้าง<br>ความเข้าใจ และกระตุ้น<br>ให้เกิดพฤติกรรมในการ<br>ป้องกันและควบคุม<br>โรคติดต่อ<br>2.เพื่อป้องกันควบคุม<br>การระบาด และลดอัตรา<br>การป่วยด้วยโรคติดต่อ | กอง<br>สาธารณสุขฯ | 1.ประชาชนขาดความรู้ ความ<br>เข้าใจในการป้องกันตนเองจาก<br>โรคติดต่อ<br>2.อัตราการป่วยด้วยโรคติดต่อ<br>ยังคงมีอยู่ เช่น โรคไข้เลือดออก<br>โรคมือ เท้า ปาก เป็นต้น   | ด้านการ<br>ดำเนินงาน                    | 3              | 5                | 15                           | <input type="checkbox"/> ยอมรับความเสี่ยง<br><input checked="" type="checkbox"/> ควบคุมความเสี่ยง<br><input type="checkbox"/> ยกเลิก/หลีกเลี่ยง<br>ความเสี่ยง<br><input type="checkbox"/> ถ่ายโอนความเสี่ยง |
|                        | เบี้ยยังชีพผู้สูงอายุ   | เพื่อจ่ายเป็นเบี้ยยังชีพ<br>ให้แก่ผู้สูงอายุที่ขึ้น<br>ทะเบียน   | กอง<br>สวัสดิการฯ | 1.ไม่สามารถควบคุมรายการ<br>ย้ายเข้าและออกในพื้นที่ของ<br>ผู้สูงอายุได้ ทำให้การรับขึ้น<br>ทะเบียนเบี้ยยังชีพไม่เป็น<br>ปัจจุบัน<br>2.จำนวนผู้สูงอายุย้ายภูมิลำเนา<br>เข้ามาในเขตเทศบาลเมือง<br>สองพี่น้องมีจำนวนมากขึ้น ทำ<br>ให้มีผลกระทบด้านงบประมาณ | ด้านการ<br>ดำเนินงาน<br><br>ด้านการเงิน | 2<br><br>2     | 2<br><br>2       | 4<br><br>4                   | <input type="checkbox"/> ยอมรับความเสี่ยง<br><input checked="" type="checkbox"/> ควบคุมความเสี่ยง<br><input type="checkbox"/> ยกเลิก/หลีกเลี่ยง<br>ความเสี่ยง<br><input type="checkbox"/> ถ่ายโอนความเสี่ยง |

เทศบาลเมืองสองพี่น้อง  
การวิเคราะห์โอกาส ผลกระทบ และการตอบสนองความเสี่ยง  
ประจำปีงบประมาณ พ.ศ. 2569

| รหัส<br>ความ<br>เสี่ยง | โครงการ/<br>กิจกรรม/ภารกิจ<br>อปท. ที่สำคัญ  | วัตถุประสงค์  | ผู้รับผิดชอบ              | ความเสี่ยง  | ประเภท<br>ความเสี่ยง | คะแนน<br>โอกาส | คะแนน<br>ผลกระทบ | คะแนน<br>ระดับความ<br>เสี่ยง | วิธีการตอบสนอง<br>ความเสี่ยง  |
|------------------------|--|---|---------------------------|---|----------------------|----------------|------------------|------------------------------|---|
| 5                      | การรับสมัครเพื่อ<br>สรรหาและ<br>เลือกสรรเป็น<br>พนักงานจ้าง<br>ทั่วไป ประจำปี<br>งบประมาณ พ.ศ.<br>2569 | 1.เพื่อสรรหาบุคคลทดแทน<br>ตำแหน่งว่าง<br>2.เพื่อเป็นกรอบและแนวทางใน<br>การสรรหาบุคคลมาปฏิบัติ<br>หน้าที่ราชการเป็นไปตามที่<br>กฎหมายกำหนด โดยมุ่ง<br>ผลสัมฤทธิ์ต่อภารกิจ มี<br>ประสิทธิภาพ เกิดความคุ้มค่า<br>และเกิดประโยชน์สูงสุดต่อ<br>ประชาชนในเขตเทศบาลเมือง<br>สองพี่น้อง | กองการ<br>เจ้าหน้าที่     | การส่งประกาศต่างๆ ที่<br>เกี่ยวข้องในกระบวนการ<br>สรรหาฯ ให้แก่กอง<br>ยุทธศาสตร์ฯ เพื่อ<br>ประชาสัมพันธ์ผ่านเว็บไซต์<br>และเพจต่างๆ ของ<br>เทศบาลล่าช้า | ด้านการ<br>ดำเนินงาน | 2              | 2                | 4                            | <input type="checkbox"/> ยอมรับความเสี่ยง<br><input checked="" type="checkbox"/> ควบคุมความเสี่ยง<br><input type="checkbox"/> ยกเลิก/หลีกเลี่ยง<br>ความเสี่ยง<br><input type="checkbox"/> ถ่ายโอนความเสี่ยง |
|                        | การตรวจสอบ<br>ตามแผนการ<br>ตรวจสอบภายใน<br>ประจำปี   | เพื่อให้ดำเนินการตามแผนการ<br>ตรวจสอบภายในครอบคลุมทุก<br>ส่วน   | หน่วย<br>ตรวจสอบ<br>ภายใน | เจ้าหน้าที่ยังขาดความ<br>เชี่ยวชาญในการปฏิบัติ<br>ตามกฎหมาย ระเบียบ<br>และหนังสือสั่งการ  | ด้านการ<br>ดำเนินงาน | 4              | 2                | 8                            | <input type="checkbox"/> ยอมรับความเสี่ยง<br><input checked="" type="checkbox"/> ควบคุมความเสี่ยง<br><input type="checkbox"/> ยกเลิก/หลีกเลี่ยง<br>ความเสี่ยง<br><input type="checkbox"/> ถ่ายโอนความเสี่ยง |

เทศบาลเมืองสองพี่น้อง  
การวิเคราะห์โอกาส ผลกระทบ และการตอบสนองความเสี่ยง  
ประจำปีงบประมาณ พ.ศ. 2569

| รหัส<br>ความ<br>เสี่ยง | โครงการ/<br>กิจกรรม/ภารกิจ<br>อปท. ที่สำคัญ | วัตถุประสงค์  | ผู้รับผิดชอบ    | ความเสี่ยง   | ประเภท<br>ความเสี่ยง | คะแนน<br>โอกาส | คะแนน<br>ผลกระทบ | คะแนน<br>ระดับความ<br>เสี่ยง | วิธีการตอบสนอง<br>ความเสี่ยง  |
|------------------------|---|---|-----------------|--|----------------------|----------------|------------------|------------------------------|---|
| 5                      | การจดมาตร<br>น้ำประปา                       | <p>1.เพื่อบันทึกปริมาณการใช้<br/>น้ำประปาประจำเดือนของผู้ใช้น้ำ<br/>อย่างถูกต้องครบถ้วนและเป็น<br/>ปัจจุบัน</p> <p>2.เพื่อใช้เป็นข้อมูลในการคำนวณ<br/>ค่าบริการน้ำประปาตามการใช้งาน<br/>จริง อย่างโปร่งใสและตรวจสอบได้</p> <p>3.เพื่อเฝ้าระวังและตรวจสอบความ<br/>ผิดปกติของระบบ เช่น น้ำรั่วไหล<br/>มาตรไม่หมุน หรือการใช้น้ำผิดปกติ</p> <p>4.เพื่อรวบรวมสถิติการใช้น้ำเพื่อ<br/>วางแผนการจัดสรรทรัพยากรน้ำ<br/>และการบริหารระบบประปาให้มี<br/>ประสิทธิภาพ</p> <p>5.เพื่อสร้างความเชื่อมั่นและความ<br/>เป็นธรรมระหว่างหน่วยงานผู้<br/>ให้บริการและผู้ใช้น้ำ</p> | กองการ<br>ประปา | <p>1.ผู้จัดมิเตอร์จด<br/>เลขคลาดเคลื่อน</p> <p>2.จดเลขมาตรไม่<br/>ตรงวัน</p> <p>3.ผู้จดมาตรวัดน้ำ<br/>ไม่ได้ไปจดจริง</p> | ด้านการ<br>ดำเนินงาน | 2              | 2                | 4                            | <input type="checkbox"/> ยอมรับความเสี่ยง<br><input checked="" type="checkbox"/> ควบคุมความเสี่ยง<br><input type="checkbox"/> ยกเลิก/หลีกเลี่ยง<br>ความเสี่ยง<br><input type="checkbox"/> ถ่ายโอนความเสี่ยง |

เทศบาลเมืองสองพี่น้อง  
การวิเคราะห์โอกาส ผลกระทบ และการตอบสนองความเสี่ยง  
ประจำปีงบประมาณ พ.ศ. 2569

| รหัส<br>ความ<br>เสี่ยง | โครงการ/<br>กิจกรรม/ภารกิจ<br>อปท. ที่สำคัญ          | วัตถุประสงค์   | ผู้รับผิดชอบ       | ความเสี่ยง   | ประเภทความ<br>เสี่ยง | คะแนน<br>โอกาส | คะแนน<br>ผลกระทบ | คะแนน<br>ระดับความ<br>เสี่ยง | วิธีการตอบสนอง<br>ความเสี่ยง  |
|------------------------|--|--|--------------------|--|----------------------|----------------|------------------|------------------------------|---|
| 5                      | การจัดทำ<br>เทศบัญญัติ<br>งบประมาณ<br>รายจ่ายประจำปี | เพื่อให้การจัดทำ<br>เทศบัญญัติงบประมาณ<br>รายจ่ายประจำปีเป็นไป<br>ด้วยความเรียบร้อย<br>และ ถูกต้องตาม<br>ระเบียบและหนังสือสั่ง<br>การที่เกี่ยวข้อง | กอง<br>ยุทธศาสตร์ฯ | เจ้าหน้าที่ผู้รับผิดชอบขาด<br>ความรู้ความเข้าใจใน<br>ระเบียบและหนังสือสั่งการ<br>ทำให้การจัดทำเทศบัญญัติ<br>งบประมาณรายจ่าย<br>ประจำปีล่าช้าและ<br>ผิดพลาด | ด้านการ<br>ดำเนินงาน | 3              | 3                | 9                            | <input type="checkbox"/> ยอมรับความเสี่ยง<br><input checked="" type="checkbox"/> ควบคุมความเสี่ยง<br><input type="checkbox"/> ยกเลิก/หลีกเลี่ยง<br>ความเสี่ยง<br><input type="checkbox"/> ถ่ายโอนความเสี่ยง |
|                        | การจัดทำแผนการ<br>ดำเนินงานประจำปี                   | เพื่อใช้เป็นแนวทางใน<br>การดำเนินงานใน<br>ปีงบประมาณให้มีความ<br>ชัดเจนในการ<br>ปฏิบัติงานมากขึ้น  | กอง<br>ยุทธศาสตร์ฯ | หน่วยงานไม่ดำเนินงาน<br>ตามแผนการดำเนินงานที่<br>กำหนด   | ด้านการ<br>ดำเนินงาน | 3              | 2                | 6                            | <input type="checkbox"/> ยอมรับความเสี่ยง<br><input checked="" type="checkbox"/> ควบคุมความเสี่ยง<br><input type="checkbox"/> ยกเลิก/หลีกเลี่ยง<br>ความเสี่ยง<br><input type="checkbox"/> ถ่ายโอนความเสี่ยง |

เทศบาลเมืองสองพี่น้อง  
การวิเคราะห์โอกาส ผลกระทบ และการตอบสนองความเสี่ยง  
ประจำปีงบประมาณ พ.ศ. 2569

| รหัส<br>ความเสี่ยง | โครงการ/กิจกรรม/<br>ภารกิจ อปท. ที่สำคัญ               | วัตถุประสงค์   | ผู้รับผิดชอบ  | ความเสี่ยง  | ประเภทความ<br>เสี่ยง | คะแนน<br>โอกาส | คะแนน<br>ผลกระทบ | คะแนน<br>ระดับความ<br>เสี่ยง | วิธีการตอบสนอง<br>ความเสี่ยง  |
|--------------------|--|--|---|---|----------------------|----------------|------------------|------------------------------|---|
| 5                  | การขออนุญาตใช้<br>รถยนต์ส่วนบุคคล                      | เพื่อป้องกันการทุจริต<br>หรือนำไปใช้<br>ประโยชน์ส่วนตัว                                    | สำนักปลัดฯ<br>(งานบริหาร<br>ทั่วไป)                               | ใช้รถยนต์ส่วนบุคคล<br>โดยไม่ขออนุญาต                        | ด้านการ<br>ดำเนินงาน | 4              | 2                | 8                            | <input type="checkbox"/> ยอมรับความเสี่ยง<br><input checked="" type="checkbox"/> ควบคุมความเสี่ยง<br><input type="checkbox"/> ยกเลิก/หลีกเลี่ยง<br>ความเสี่ยง<br><input type="checkbox"/> ถ่ายโอนความเสี่ยง |
|                    | การขอมิบัติประจำตัว<br>ประชาชน                         | เพื่อป้องกันการสวม<br>ตัวใช้ข้อมูลบุคคลอื่น<br>ถ่ายบัตรประจำตัว<br>ประชาชน                 | สำนักปลัดฯ<br>(งานทะเบียน<br>ราษฎรและบัตร<br>ประจำตัว<br>ประชาชน) | สวมตัวใช้ข้อมูล<br>บุคคลอื่นถ่ายบัตร<br>ประจำตัว<br>ประชาชน | ด้านการ<br>ดำเนินงาน | 4              | 2                | 8                            | <input type="checkbox"/> ยอมรับความเสี่ยง<br><input checked="" type="checkbox"/> ควบคุมความเสี่ยง<br><input type="checkbox"/> ยกเลิก/หลีกเลี่ยง<br>ความเสี่ยง<br><input type="checkbox"/> ถ่ายโอนความเสี่ยง |
|                    | การรายงานผลการ<br>ร้องเรียนให้ประชาชน/<br>หน่วยตรวจสอบ | 1.เพื่อปรับปรุงการ<br>บริการให้ดีขึ้น<br>2.แก้ไขปัญหอย่าง<br>เป็นระบบและ<br>ทันทั่วทั้งที่ | สำนักปลัดฯ<br>(งานนิติการ)  | รายงานผลการ<br>ร้องเรียนล่าช้า                              | ด้านการ<br>ดำเนินงาน | 4              | 2                | 8                            | <input type="checkbox"/> ยอมรับความเสี่ยง<br><input checked="" type="checkbox"/> ควบคุมความเสี่ยง<br><input type="checkbox"/> ยกเลิก/หลีกเลี่ยง<br>ความเสี่ยง<br><input type="checkbox"/> ถ่ายโอนความเสี่ยง |

เทศบาลเมืองสองพี่น้อง  
การวิเคราะห์โอกาส ผลกระทบ และการตอบสนองความเสี่ยง  
ประจำปีงบประมาณ พ.ศ. 2569

| รหัส<br>ความ<br>เสี่ยง | โครงการ/<br>กิจกรรม/ภารกิจ<br>อปท. ที่สำคัญ       | วัตถุประสงค์   | ผู้รับผิดชอบ    | ความเสี่ยง   | ประเภท<br>ความเสี่ยง | คะแนน<br>โอกาส | คะแนน<br>ผลกระทบ | คะแนน<br>ระดับความ<br>เสี่ยง | วิธีการตอบสนอง<br>ความเสี่ยง  |
|------------------------|---|--|-----------------|--|----------------------|----------------|------------------|------------------------------|---|
| 5                      | การดำเนินการ<br>จัดซื้อ-จัดจ้างของ<br>กองการศึกษา | เพื่อให้การดำเนินการ<br>จัดซื้อ - จัดจ้างของกอง<br>การศึกษาถูกต้องตาม<br>ระเบียบฯ และหนังสือ<br>สั่งการ  | กอง<br>การศึกษา | เจ้าหน้าที่ผู้รับผิดชอบขาด<br>ความเข้าใจในระเบียบฯ<br>ขั้นตอนการดำเนินการ<br>ด้านงานพัสดุ ทำให้การ<br>ดำเนินการจัดซื้อ - จัดจ้าง<br>เกิดความผิดพลาดและ<br>ล่าช้า | ด้านการ<br>ดำเนินงาน | 5              | 5                | 25                           | <input type="checkbox"/> ยอมรับความเสี่ยง<br><input type="checkbox"/> ควบคุมความเสี่ยง<br><input checked="" type="checkbox"/> ยกเลิก/หลีกเลี่ยง<br>ความเสี่ยง<br><input type="checkbox"/> ถ่ายโอนความเสี่ยง |
|                        | การจัดทำฎีกา<br>เบิกจ่าย                          | เพื่อให้การจัดทำฎีกาเบิก<br>จ่ายเงินตามงบประมาณ<br>การบันทึกบัญชี การเก็บ<br>รักษาเงิน เป็นไปอย่าง<br>ถูกต้องตามระเบียบ<br>กฎหมาย ข้อบังคับที่<br>เกี่ยวข้อง | กองคลัง         | การตรวจสอบฎีกาเบิกจ่าย<br>ที่เร่งด่วน และมีปริมาณ<br>มาก ทำให้เกิดความ<br>ผิดพลาด  | ด้านการเงิน          | 2              | 2                | 4                            | <input type="checkbox"/> ยอมรับความเสี่ยง<br><input checked="" type="checkbox"/> ควบคุมความเสี่ยง<br><input type="checkbox"/> ยกเลิก/หลีกเลี่ยง<br>ความเสี่ยง<br><input type="checkbox"/> ถ่ายโอนความเสี่ยง |

เทศบาลเมืองสองพี่น้อง  
การวิเคราะห์โอกาส ผลกระทบ และการตอบสนองความเสี่ยง  
ประจำปีงบประมาณ พ.ศ. 2569

| รหัส<br>ความ<br>เสี่ยง | โครงการ/กิจกรรม/<br>ภารกิจ อปท. ที่<br>สำคัญ              | วัตถุประสงค์  | ผู้รับผิดชอบ | ความเสี่ยง  | ประเภท<br>ความเสี่ยง | คะแนน<br>โอกาส | คะแนน<br>ผลกระทบ | คะแนน<br>ระดับความ<br>เสี่ยง | วิธีการตอบสนอง<br>ความเสี่ยง  |
|------------------------|---|---|--------------|---|----------------------|----------------|------------------|------------------------------|---|
| 5                      | การดำเนินการจัดซื้อ<br>จัดจ้างตามแผนการ<br>จัดซื้อจัดจ้าง | 1.การบันทึกข้อมูลการจัดซื้อจัด<br>จ้างในระบบ e-GP มีความถูก<br>ต้อง ครบถ้วนตามกฎหมาย<br>ระเบียบที่เกี่ยวข้องและเผยแพร่<br>ข้อมูลภายในระยะเวลาที่กำหนด<br>2. เพื่อให้ดำเนินการจัดซื้อจัดจ้าง<br>และการบริหารพัสดุเป็นไปตาม<br>แผนการจัดซื้อจัดจ้าง | กองคลัง      | การเร่งรัดการ<br>จัดซื้อจัดจ้าง และ<br>ปริมาณการจัดซื้อ<br>จัดจ้างปริมาณมาก | ด้านการ<br>ดำเนินงาน | 3              | 2                | 6                            | <input type="checkbox"/> ยอมรับความเสี่ยง<br><input checked="" type="checkbox"/> ควบคุมความเสี่ยง<br><input type="checkbox"/> ยกเลิก/หลีกเลี่ยง<br>ความเสี่ยง<br><input type="checkbox"/> ถ้ายโอนความเสี่ยง |

เทศบาลเมืองสองพี่น้อง  
การวิเคราะห์โอกาส ผลกระทบ และการตอบสนองความเสี่ยง  
ประจำปีงบประมาณ พ.ศ. 2569

| รหัส<br>ความ<br>เสี่ยง | โครงการ/<br>กิจกรรม/ภารกิจ<br>อปท. ที่สำคัญ | วัตถุประสงค์   | ผู้รับผิดชอบ   | ความเสี่ยง  | ประเภทความ<br>เสี่ยง | คะแนน<br>โอกาส | คะแนน<br>ผลกระทบ | คะแนน<br>ระดับความ<br>เสี่ยง | วิธีการตอบสนอง<br>ความเสี่ยง  |
|------------------------|---|--|--|---|----------------------|----------------|------------------|------------------------------|---|
| 6                      | การบริหารจัดการ<br>ระบบระบายน้ำ             | เพื่อแก้ไขและลดปัญหา<br>น้ำท่วมขัง                             | สำนักปลัดฯ<br>(งานป้องกัน<br>และบรรเทา<br>สาธารณภัย) | 1.อุปกรณ์/เครื่องมือใน<br>การแก้ไขปัญหาน้ำท่วมไม่<br>เพียงพอ<br>2.บุคลากรไม่เพียงพอต่อ<br>การปฏิบัติงาน   | ด้านการ<br>ดำเนินงาน | 4              | 2                | 8                            | <input type="checkbox"/> ยอมรับความเสี่ยง<br><input checked="" type="checkbox"/> ควบคุมความเสี่ยง<br><input type="checkbox"/> ยกเลิก/หลีกเลี่ยง<br>ความเสี่ยง<br><input type="checkbox"/> ถ่ายโอนความเสี่ยง |
|                        | การจัดระเบียบ<br>ร้านค้า หาบเร่<br>แผงลอย   | คีนทางเท้าและพื้นที่<br>สาธารณประโยชน์ให้<br>ประชาชนใช้ร่วมกัน | สำนักปลัดฯ<br>(งานรักษา<br>ความสงบ)                  | พ่อค้า/แม่ค้าไม่รับทราบ<br>ระเบียบ/กฎหมายตาม<br>พรบ.รักษาความสะอาด<br>และความเป็นระเบียบ<br>เรียบร้อยของบ้านเมือง<br>พ.ศ. 2535 และที่แก้ไข<br>เพิ่มเติม | ด้านการ<br>ดำเนินงาน | 4              | 2                | 8                            | <input type="checkbox"/> ยอมรับความเสี่ยง<br><input checked="" type="checkbox"/> ควบคุมความเสี่ยง<br><input type="checkbox"/> ยกเลิก/หลีกเลี่ยง<br>ความเสี่ยง<br><input type="checkbox"/> ถ่ายโอนความเสี่ยง |

# แบบ บส. 3

รายงานการจัดทำแผนบริหารความเสี่ยง

ประจำปีงบประมาณ พ.ศ. 2569

เทศบาลเมืองสองพี่น้อง  
รายงานการจัดทำแผนบริหารความเสี่ยง  
ประจำปีงบประมาณ พ.ศ. 2569

| รหัสความเสี่ยง | โครงการ/กิจกรรม/ภารกิจ อปท. ที่สำคัญ | ความเสี่ยง   | วิธีการตอบสนองความเสี่ยง  | ผู้รับผิดชอบ | วิธีการจัดการความเสี่ยง   | ตัวชี้วัด   | ระยะเวลาดำเนินการ     | วิธีการติดตามและรายงาน  |
|----------------|--------------------------------------|--|---|--------------|---|---|-----------------------|-------------------------|
| 1              | ขาดบุคลากรตำแหน่งนายช่างโยธา         | 1.เจ้าหน้าที่ไม่เพียงพอต่องานที่ได้รับมอบหมาย จึงทำให้เกิดความล่าช้าและผิดพลาด<br>2.การปฏิบัติงานไม่เป็นไปตามขั้นตอนที่พรบ. ควบคุมอาคารฯ กำหนด | <input type="checkbox"/> ยอมรับความเสี่ยง<br><input checked="" type="checkbox"/> ควบคุมความเสี่ยง<br><input type="checkbox"/> ยกเลิก/หลีกเลี่ยงความเสี่ยง<br><input type="checkbox"/> ถ่ายโอนความเสี่ยง | กองช่าง      | สรรหาบุคลากรตำแหน่งนายช่างโยธา โดยวิธีการประกาศรับ โอน (ย้าย) หรือขอใช้บัญชีสอบแข่งขันฯ | มีนายช่างโยธา โอน (ย้าย) มาดำรงตำแหน่งหรือบรรจุแต่งตั้งที่เทศบาลเมืองสองพี่น้อง | ต.ค. 2568 - ก.ย. 2569 | รายงานต่อผู้บังคับบัญชา |

เทศบาลเมืองสองพี่น้อง  
รายงานการจัดทำแผนบริหารความเสี่ยง  
ประจำปีงบประมาณ พ.ศ. 2569

| รหัส<br>ความเสี่ยง | โครงการ/<br>กิจกรรม/ภารกิจ<br>อปท. ที่สำคัญ                             | ความเสี่ยง   | วิธีการตอบสนอง<br>ความเสี่ยง  | ผู้รับผิดชอบ | วิธีการจัดการความเสี่ยง   | ตัวชี้วัด   | ระยะเวลา<br>ดำเนินการ    | วิธีการติดตามและ<br>รายงาน   |
|--------------------|---|--|---|--------------|---|---|--------------------------|--|
| 2                  | การจัดทำ<br>โครงการ/<br>กิจกรรมของ<br>โรงเรียนและศูนย์<br>พัฒนาเด็กเล็ก | ผู้รับผิดชอบโครงการ/<br>กิจกรรมมีหน้าที่ความ<br>รับผิดชอบหลายด้าน<br>จึงทำให้ดำเนินการ<br>จัดทำโครงการ/<br>กิจกรรมไม่เป็นไปตาม<br>ระยะเวลาที่กำหนด | <input type="checkbox"/> ยอมรับความเสี่ยง<br><input checked="" type="checkbox"/> ควบคุมความเสี่ยง<br><input type="checkbox"/> ยกเลิก/หลีกเลี่ยง<br>ความเสี่ยง<br><input type="checkbox"/> ถ่ายโอนความเสี่ยง | กองการศึกษา  | 1.ประชุมติดตามการ<br>ดำเนินโครงการ/กิจกรรม<br>ของโรงเรียนและศูนย์<br>พัฒนาเด็กเล็กในสังกัด<br>เทศบาลเมืองสองพี่น้อง<br>2.จัดทำปฏิทินการจัด<br>โครงการ/กิจกรรม | จำนวน<br>โครงการที่<br>ดำเนินการ<br>เป็นไปตาม<br>ระยะเวลาที่<br>กำหนด | ต.ค. 2568 -<br>ก.ย. 2569 | 1.หัวหน้าหน่วยงาน<br>ติดตามผลการ<br>ปฏิบัติงาน<br>2.รายงาน<br>ผู้บังคับบัญชา |

เทศบาลเมืองสองพี่น้อง  
รายงานการจัดทำแผนบริหารความเสี่ยง  
ประจำปีงบประมาณ พ.ศ. 2569

| รหัส<br>ความเสี่ยง | โครงการ/กิจกรรม/<br>ภารกิจ อปท. ที่<br>สำคัญ   | ความเสี่ยง   | วิธีการตอบสนอง<br>ความเสี่ยง  | ผู้รับผิดชอบ      | วิธีการจัดการความเสี่ยง  | ตัวชี้วัด   | ระยะเวลา<br>ดำเนินการ    | วิธีการ<br>ติดตามและ<br>รายงาน |
|--------------------|--|--|---|-------------------|--|---|--------------------------|--------------------------------|
| 3                  | การต่อสัญญา<br>ใบอนุญาต/หนังสือ<br>รับรองการแจ้ง<br>สถานที่จำหน่าย<br>อาหารและสถานที่<br>สะสมอาหาร | ประชาชนไม่ต่ออายุ<br>ใบอนุญาต/หนังสือ<br>รับรองการแจ้งสถานที่<br>จำหน่ายอาหารและ<br>สถานที่สะสมอาหาร | <input type="checkbox"/> ยอมรับความเสี่ยง<br><input checked="" type="checkbox"/> ควบคุมความเสี่ยง<br><input type="checkbox"/> ยกเลิก/หลีกเลี่ยง<br>ความเสี่ยง<br><input type="checkbox"/> ถ่ายโอนความเสี่ยง | กอง<br>สาธารณสุขฯ | 1.กองสาธารณสุขฯ ทำ<br>หนังสือแจ้งร้านค้าให้ต่อ<br>อายุใบอนุญาต/หนังสือ<br>รับรองการแจ้งสถานที่<br>จำหน่ายอาหารและ<br>สถานที่สะสมอาหาร<br>2.กองสาธารณสุขฯ<br>ดำเนินการปรับร้านค้าที่ไม่<br>เสียค่าธรรมเนียมภายใน<br>เวลาที่กำหนดร้อยละ 20<br>ของจำนวนค่าธรรมเนียมที่<br>ค้างชำระ ซึ่งเป็นไปตาม<br>เทศบัญญัติฯ | จำนวน<br>ประชาชนที่มา<br>ต่อใบอนุญาต/<br>หนังสือรับรองฯ | ต.ค. 2568 -<br>ก.ย. 2569 | รายงานต่อ<br>ผู้บังคับบัญชา    |

เทศบาลเมืองสองพี่น้อง  
รายงานการจัดทำแผนบริหารความเสี่ยง  
ประจำปีงบประมาณ พ.ศ. 2569

| รหัส<br>ความ<br>เสี่ยง | โครงการ/<br>กิจกรรม/ภารกิจ<br>อปท. ที่สำคัญ                   | ความเสี่ยง   | วิธีการตอบสนอง<br>ความเสี่ยง  | ผู้รับผิดชอบ      | วิธีการจัดการความเสี่ยง   | ตัวชี้วัด  | ระยะเวลา<br>ดำเนินการ    | วิธีการติดตาม<br>และรายงาน  |
|------------------------|---|--|---|-------------------|---|--|--------------------------|---|
| 4                      | โครงการรณรงค์<br>ป้องกันและควบคุม<br>โรคติดต่อและโรค<br>ระบาด | 1.ประชาชนขาด<br>ความรู้ ความเข้าใจ<br>ในการป้องกันตนเอง<br>จากโรคติดต่อ<br>2.อัตราการป่วยด้วย<br>โรคติดต้อยังคงมีอยู่<br>เช่น โรคไข้เลือดออก<br>โรคมือ เท้า ปาก<br>เป็นต้น | <input type="checkbox"/> ยอมรับความเสี่ยง<br><input checked="" type="checkbox"/> ควบคุมความเสี่ยง<br><input type="checkbox"/> ยกเลิก/หลีกเลี่ยง<br>ความเสี่ยง<br><input type="checkbox"/> ถ่ายโอนความเสี่ยง | กอง<br>สาธารณสุขฯ | 1.รณรงค์ให้ความรู้ สร้างความ<br>เข้าใจ และกระตุ้นให้เกิด<br>พฤติกรรมในการป้องกันและ<br>ควบคุมโรคติดต่อ<br>2.บูรณาการความร่วมมือกับ<br>หน่วยงานในพื้นที่ในการควบคุม<br>และป้องกันโรคกรณีเกิดโรค<br>3.ประสานความร่วมมือกับ<br>เครือข่ายอาสาสมัครสาธารณสุข<br>ประจำหมู่บ้านในการรณรงค์<br>ป้องกันและควบคุมโรค<br>4.ใช้สื่อสารสนเทศในการรณรงค์<br>สร้างการรับรู้ข้อมูลข่าวสาร<br>เกี่ยวกับสถานการณ์การแพร่<br>ระบาดของโรคติดต่อกับประชาชน | อัตราการป่วย<br>ด้วยโรคติดต่อ<br>ลดลงร้อยละ<br>80 จากปีที่<br>ผ่านมา | ต.ค. 2568 -<br>ก.ย. 2569 | 1.คำสั่ง<br>มอบหมายงาน<br>2.แผนการ<br>ปฏิบัติงานด้าน<br>การป้องกันและ<br>ควบคุมโรคติดต่อ<br>3.รายงานผลการ<br>ดำเนินงาน<br>รณรงค์ป้องกัน<br>และควบคุม<br>โรคติดต่อ |

เทศบาลเมืองสองพี่น้อง  
รายงานการจัดทำแผนบริหารความเสี่ยง  
ประจำปีงบประมาณ พ.ศ. 2569

| รหัส<br>ความ<br>เสี่ยง | โครงการ/<br>กิจกรรม/ภารกิจ<br>อปท. ที่สำคัญ | ความเสี่ยง   | วิธีการตอบสนอง<br>ความเสี่ยง  | ผู้รับผิดชอบ      | วิธีการจัดการความเสี่ยง   | ตัวชี้วัด                             | ระยะเวลา<br>ดำเนินการ    | วิธีการติดตามและ<br>รายงาน   |
|------------------------|---|--|---|-------------------|---|---------------------------------------|--------------------------|--|
| 4                      | เบี้ยยังชีพผู้สูงอายุ                       | 1.ไม่สามารถควบคุม<br>รายการย้ายเข้าและ<br>ออกในพื้นที่ของ<br>ผู้สูงอายุได้ ทำให้การ<br>รับขึ้นทะเบียนเบี้ยยัง<br>ชีพไม่เป็นปัจจุบัน<br>2.จำนวนผู้สูงอายุย้าย<br>ภูมิลำเนาเข้ามาในเขต<br>เทศบาลเมือง<br>สองพี่น้องมีจำนวน<br>มากขึ้น ทำให้มี<br>ผลกระทบด้าน<br>งบประมาณ | <input type="checkbox"/> ยอมรับความเสี่ยง<br><input checked="" type="checkbox"/> ควบคุมความเสี่ยง<br><input type="checkbox"/> ยกเลิก/หลีกเลี่ยง<br>ความเสี่ยง<br><input type="checkbox"/> ถ่ายโอนความเสี่ยง | กอง<br>สวัสดิการฯ | 1.เตรียมข้อมูลผู้สูงอายุที่อายุครบ<br>60 ปีในปีงบประมาณถัดไป โดย<br>ดำเนินการขอข้อมูลทางสำนัก<br>ทะเบียนราษฎรฯ (ข้อมูลการย้าย<br>เข้า/ย้ายออกของผู้สูงอายุในเขต<br>พื้นที่)<br>2.ติดต่อประธานชุมชนในการ<br>ประสานตามผู้สูงอายุ เพื่อมาขึ้น<br>ทะเบียนรับเบี้ยยังชีพ<br>3.จัดทำประชาสัมพันธ์การขอขึ้น<br>ทะเบียนเพื่อขอรับเบี้ยยังชีพ<br>ผู้สูงอายุในเขตพื้นที่<br>4.ประสานงานกับหน่วยงานที่มี<br>งบประมาณเพียงพอและกอง<br>ยุทธศาสตร์ฯ เพื่อขอโอน<br>งบประมาณไปเบี้ยยังชีพผู้สูงอายุ | จำนวน<br>ผู้สูงอายุที่<br>ขึ้นทะเบียน | ต.ค. 2568 -<br>ก.ย. 2569 | 1.ประกาศบัญชี<br>รายชื่อผู้มีสิทธิรับ<br>เบี้ยยังชีพผู้สูงอายุ<br>ประจำเดือน<br>2.รายงานรายการ<br>โอนจ่ายเงินให้ผู้มี<br>สิทธิรับเบี้ยยังชีพ<br>ผู้สูงอายุ<br>ประจำเดือน |

เทศบาลเมืองสองพี่น้อง  
รายงานการจัดทำแผนบริหารความเสี่ยง  
ประจำปีงบประมาณ พ.ศ. 2569

| รหัส<br>ความ<br>เสี่ยง | โครงการ/กิจกรรม/<br>ภารกิจ อปท. ที่<br>สำคัญ   | ความเสี่ยง   | วิธีการตอบสนอง<br>ความเสี่ยง  | ผู้รับผิดชอบ              | วิธีการจัดการความ<br>เสี่ยง  | ตัวชี้วัด   | ระยะเวลา<br>ดำเนินการ    | วิธีการติดตาม<br>และรายงาน                         |
|------------------------|--|--|---|---------------------------|--|---|--------------------------|--|
| 5                      | การรับสมัครบุคคล<br>เพื่อสรรหาและ<br>เลือกสรรเป็น<br>พนักงานจ้างทั่วไป<br>ประจำปีงบประมาณ<br>พ.ศ. 2569 | การส่งประกาศต่างๆ ที่<br>เกี่ยวข้องใน<br>กระบวนการสรรหาฯ<br>ให้แก่กองยุทธศาสตร์ฯ<br>เพื่อประชาสัมพันธ์ผ่าน<br>เว็บไซต์และเพจต่างๆ<br>ของเทศบาลล่าช้า | <input type="checkbox"/> ยอมรับความเสี่ยง<br><input checked="" type="checkbox"/> ควบคุมความเสี่ยง<br><input type="checkbox"/> ยกเลิก/หลีกเลี่ยง<br>ความเสี่ยง<br><input type="checkbox"/> ถ้ายโอนความเสี่ยง | กองการ<br>เจ้าหน้าที่     | 1.ดำเนินการให้เป็นไป<br>ตามระเบียบและ<br>กฎหมายอย่างเคร่งครัด<br>2.หัวหน้าหน่วยงาน<br>ติดตามการปฏิบัติงาน<br>3.ประสานงานกับกอง<br>ยุทธศาสตร์ฯ ล่วงหน้า | ร้อยละความสำเร็จ<br>ของผู้สมัครฯ ที่มี<br>คุณสมบัติถูกต้อง<br>ครบถ้วน ตรงตาม<br>ประกาศรับสมัครฯ<br>ในแต่ละรอบไม่<br>น้อยกว่า 80 | ต.ค. 2568 -<br>ก.ย. 2569 | รายงานผลการ<br>ดำเนินงานต่อ<br>หัวหน้า<br>หน่วยงาน |
|                        | การตรวจสอบตาม<br>แผนการตรวจสอบ<br>ภายในประจำปี   | เจ้าหน้าที่ยังขาดความ<br>เชี่ยวชาญในการปฏิบัติ<br>ตามกฎหมาย ระเบียบ<br>และหนังสือสั่งการ   | <input type="checkbox"/> ยอมรับความเสี่ยง<br><input checked="" type="checkbox"/> ควบคุมความเสี่ยง<br><input type="checkbox"/> ยกเลิก/หลีกเลี่ยง<br>ความเสี่ยง<br><input type="checkbox"/> ถ้ายโอนความเสี่ยง | หน่วย<br>ตรวจสอบ<br>ภายใน | 1.เข้าฝึกอบรม<br>2.ศึกษาแนวทางจาก<br>องค์กรปกครองส่วน<br>ท้องถิ่นอื่นๆ   | รายงานผลการ<br>ตรวจสอบ  | พ.ย. 2568 -<br>ก.ย. 2569 | สรุปรายงานผล<br>การตรวจสอบ                         |

เทศบาลเมืองสองพี่น้อง  
รายงานการจัดทำแผนบริหารความเสี่ยง  
ประจำปีงบประมาณ พ.ศ. 2569

| รหัส<br>ความ<br>เสี่ยง | โครงการ/<br>กิจกรรม/ภารกิจ<br>อปท. ที่สำคัญ          | ความเสี่ยง  | วิธีการตอบสนอง<br>ความเสี่ยง  | ผู้รับผิดชอบ       | วิธีการจัดการความเสี่ยง  | ตัวชี้วัด  | ระยะเวลา<br>ดำเนินการ    | วิธีการติดตาม<br>และรายงาน   |
|------------------------|--|---|---|--------------------|--|--|--------------------------|--|
| 5                      | การจดมาตร<br>น้ำประปา                                | เพื่อบันทึกปริมาณการ<br>ใช้น้ำประปา<br>ประจำเดือนของผู้ใช้น้ำ<br>อย่างถูกต้อง ครบถ้วน<br>และเป็นปัจจุบัน  | <input type="checkbox"/> ยอมรับความเสี่ยง<br><input checked="" type="checkbox"/> ควบคุมความเสี่ยง<br><input type="checkbox"/> ยกเลิก/หลีกเลี่ยง<br>ความเสี่ยง<br><input type="checkbox"/> ถ่ายโอนความเสี่ยง | กองการ<br>ประปา    | 1.ตรวจสอบข้อมูลใช้น้ำ<br>ย้อนหลัง ประกอบกับหน่วย<br>น้ำปัจจุบัน<br>2.กำกับดูแลเจ้าหน้าที่ให้จด<br>มาตรน้ำประปาตรงวัน<br>3.มีมาตรการลงโทษเจ้าหน้าที่  | บันทึกหน่วย<br>น้ำประปาได้<br>ถูกต้อง<br>ครบถ้วนและ<br>เป็นปัจจุบัน                                    | ต.ค. 2568 -<br>ก.ย. 2569 | หัวหน้า<br>หน่วยงาน<br>ติดตามผลการ<br>ปฏิบัติงาน                                 |
|                        | การจัดทำ<br>เทศบัญญัติ<br>งบประมาณ<br>รายจ่ายประจำปี | เจ้าหน้าที่ผู้รับผิดชอบ<br>ขาดความรู้ความเข้าใจ<br>ในระเบียบและหนังสือ<br>สั่งการ ทำให้การจัดทำ<br>เทศบัญญัติ<br>งบประมาณรายจ่าย<br>ประจำปีล่าช้าและ<br>ผิดพลาด | <input type="checkbox"/> ยอมรับความเสี่ยง<br><input checked="" type="checkbox"/> ควบคุมความเสี่ยง<br><input type="checkbox"/> ยกเลิก/หลีกเลี่ยง<br>ความเสี่ยง<br><input type="checkbox"/> ถ่ายโอนความเสี่ยง | กอง<br>ยุทธศาสตร์ฯ | 1.กองยุทธศาสตร์ฯ ทำบันทึก<br>แจ้งเวียนหนังสือสั่งการการ<br>จัดทำงบประมาณรายจ่าย<br>2.จัดประชุมแนวทางการ<br>จัดทำเทศบัญญัติงบประมาณ<br>รายจ่ายประจำปี<br>3.ให้เจ้าหน้าที่เข้ารับการ<br>อบรม | เสนอร่างเทศ<br>บัญญัติ<br>งบประมาณ<br>รายจ่าย<br>ประจำปีต่อสภา<br>เทศบาลฯ<br>ภายในวันที่ 15<br>สิงหาคม | เม.ย. - ก.ย.<br>2568     | 1.หัวหน้า<br>หน่วยงาน<br>ติดตามผลการ<br>ปฏิบัติงาน<br>2.รายงาน<br>ผู้บังคับบัญชา |

เทศบาลเมืองสองพี่น้อง  
รายงานการจัดทำแผนบริหารความเสี่ยง  
ประจำปีงบประมาณ พ.ศ. 2569

| รหัส<br>ความ<br>เสี่ยง | โครงการ/<br>กิจกรรม/ภารกิจ<br>อปท. ที่สำคัญ | ความเสี่ยง   | วิธีการตอบสนอง<br>ความเสี่ยง  | ผู้รับผิดชอบ                               | วิธีการจัดการความเสี่ยง  | ตัวชี้วัด  | ระยะเวลา<br>ดำเนินการ    | วิธีการติดตาม<br>และรายงาน   |
|------------------------|---|--|---|--|--|--|--------------------------|--|
| 5                      | การจัดทำแผนการ<br>ดำเนินงานประจำปี          | หน่วยงานไม่<br>ดำเนินงานตาม<br>แผนการดำเนินงานที่<br>กำหนด | <input type="checkbox"/> ยอมรับความเสี่ยง<br><input checked="" type="checkbox"/> ควบคุมความเสี่ยง<br><input type="checkbox"/> ยกเลิก/หลีกเลี่ยง<br>ความเสี่ยง<br><input type="checkbox"/> ถ่ายโอนความเสี่ยง | กอง<br>ยุทธศาสตร์ฯ                         | จัดทำรายงานติดตาม<br>ประเมินผลแผน 2 ครั้ง/<br>ปีงบประมาณ และ<br>รายงานผู้บริหารท้องถิ่น<br>และทุกหน่วยงาน        | จำนวนโครงการ<br>ที่ดำเนินการ<br>เป็นไปตาม<br>ระยะเวลาใน<br>แผนการ<br>ดำเนินงาน | ต.ค. 2568 -<br>ก.ย. 2569 | 1.หัวหน้า<br>หน่วยงานติดตาม<br>ผลการปฏิบัติงาน<br>2.รายงาน<br>ผู้บังคับบัญชา |
|                        | การขออนุญาตใช้<br>รถยนต์ส่วนบุคคล           | ใช้รถยนต์ส่วนบุคคล<br>โดยไม่ขออนุญาต                       | <input type="checkbox"/> ยอมรับความเสี่ยง<br><input checked="" type="checkbox"/> ควบคุมความเสี่ยง<br><input type="checkbox"/> ยกเลิก/หลีกเลี่ยง<br>ความเสี่ยง<br><input type="checkbox"/> ถ่ายโอนความเสี่ยง | สำนักปลัดฯ<br>(งาน<br>บริหารงาน<br>ทั่วไป) | 1.ผู้ใช้รถต้องเขียนขอ<br>อนุญาตใช้รถ (แบบ 3)<br>ทุกครั้ง<br>2.พนักงานขับรถต้อง<br>เขียนรายงานการใช้รถ<br>(แบบ 4) | 1.แบบขอ<br>อนุญาตใช้รถ<br>(แบบ 3)<br>2.รายงานการใช้<br>รถ (แบบ 4)              | ต.ค. 2568 -<br>ก.ย. 2569 | สรุปรายงานการขอ<br>อนุญาตใช้รถ<br>(แบบ 3) และ<br>รายงานการใช้รถ<br>(แบบ 4)   |

เทศบาลเมืองสองพี่น้อง  
รายงานการจัดทำแผนบริหารความเสี่ยง  
ประจำปีงบประมาณ พ.ศ. 2569

| รหัส<br>ความ<br>เสี่ยง | โครงการ/<br>กิจกรรม/ภารกิจ<br>อปท. ที่สำคัญ                | ความเสี่ยง  | วิธีการตอบสนอง<br>ความเสี่ยง  | ผู้รับผิดชอบ  | วิธีการจัดการความเสี่ยง  | ตัวชี้วัด                       | ระยะเวลา<br>ดำเนินการ    | วิธีการติดตาม<br>และรายงาน  |
|------------------------|--|---|---|---|--|---------------------------------|--------------------------|---|
| 5                      | การขอมิบัติ<br>ประจำตัว<br>ประชาชน                         | สวมตัวใช้ข้อมูลบุคคล<br>อื่นถ่ายบัตรประจำตัว<br>ประชาชน | <input type="checkbox"/> ยอมรับความเสี่ยง<br><input checked="" type="checkbox"/> ควบคุมความเสี่ยง<br><input type="checkbox"/> ยกเลิก/หลีกเลี่ยง<br>ความเสี่ยง<br><input type="checkbox"/> ถ่ายโอนความเสี่ยง | สำนักปลัดฯ<br>(งานทะเบียน<br>ราษฎรและบัตร<br>ประจำตัว<br>ประชาชน) | ตรวจสอบและติดตามการ<br>ปฏิบัติงานของเจ้าหน้าที่<br>ผู้รับผิดชอบโดยเคร่งครัด  | จำนวนข้อ<br>ร้องเรียน           | ต.ค. 2568 -<br>ก.ย. 2569 | 1.สรุปรายงาน<br>สถิติประจำเดือน<br>2.หัวหน้า<br>หน่วยงานติดตาม<br>ผลการปฏิบัติงาน |
|                        | การรายงานผลการ<br>ร้องเรียนให้<br>ประชาชน/หน่วย<br>ตรวจสอบ | รายงานผลการ<br>ร้องเรียนล่าช้า                          | <input type="checkbox"/> ยอมรับความเสี่ยง<br><input checked="" type="checkbox"/> ควบคุมความเสี่ยง<br><input type="checkbox"/> ยกเลิก/หลีกเลี่ยง<br>ความเสี่ยง<br><input type="checkbox"/> ถ่ายโอนความเสี่ยง | สำนักปลัดฯ<br>(งานบริหารงาน<br>ทั่วไป)                            | 1.เจ้าหน้าที่ผู้รับผิดชอบ<br>ประสานกับหน่วยงานที่<br>เกี่ยวข้องกับเรื่องร้องเรียน<br>โดยตรง<br>2.วางแผนการดำเนินงาน<br>อย่างเป็นระบบและมี<br>ประสิทธิภาพ | การรายงาน<br>ผลการ<br>ร้องเรียน | ต.ค. 2568 -<br>ก.ย. 2569 | สรุปรายงานผล<br>การร้องเรียน  |

เทศบาลเมืองสองพี่น้อง  
รายงานการจัดทำแผนบริหารความเสี่ยง  
ประจำปีงบประมาณ พ.ศ. 2569

| รหัส<br>ความ<br>เสี่ยง | โครงการ/<br>กิจกรรม/ภารกิจ<br>อปท. ที่สำคัญ       | ความเสี่ยง   | วิธีการตอบสนอง<br>ความเสี่ยง  | ผู้รับผิดชอบ | วิธีการจัดการความเสี่ยง   | ตัวชี้วัด  | ระยะเวลา<br>ดำเนินการ    | วิธีการติดตาม<br>และรายงาน   |
|------------------------|---|--|---|--------------|---|--|--------------------------|--|
| 5                      | การดำเนินการ<br>จัดซื้อ-จัดจ้างของ<br>กองการศึกษา | เจ้าหน้าที่ผู้รับผิดชอบ<br>ขาดความเข้าใจใน<br>ระเบียบฯ ขั้นตอนการ<br>ดำเนินการด้านงานพัสดุ<br>ทำให้การดำเนินการ<br>จัดซื้อ - จัดจ้างเกิดความ<br>ผิดพลาดและล่าช้า | <input type="checkbox"/> ยอมรับความเสี่ยง<br><input type="checkbox"/> ควบคุมความเสี่ยง<br><input checked="" type="checkbox"/> ยกเลิก/หลีกเลี่ยง<br>ความเสี่ยง<br><input type="checkbox"/> ถ่ายโอนความเสี่ยง | กองการศึกษา  | 1.เจ้าหน้าที่ผู้รับผิดชอบ<br>ของกองการศึกษา และ<br>เจ้าหน้าที่ผู้รับผิดชอบงาน<br>พัสดุดำเนินการตาม<br>ระเบียบฯ และหนังสือสั่ง<br>การอย่างเคร่งครัด<br>2.ให้เจ้าหน้าที่ผู้รับผิดชอบ<br>เข้ารับการอบรมเรื่องพัสดุ | จำนวน<br>รายการ การ<br>จัดซื้อ - จัด<br>จ้างของกอง<br>การศึกษา | ต.ค. 2568 -<br>ก.ย. 2569 | 1.หัวหน้า<br>หน่วยงานติดตาม<br>ผลการปฏิบัติงาน<br>2.รายงาน<br>ผู้บังคับบัญชา |

เทศบาลเมืองสองพี่น้อง  
รายงานการจัดทำแผนบริหารความเสี่ยง  
ประจำปีงบประมาณ พ.ศ. 2569

| รหัสความเสี่ยง | โครงการ/กิจกรรม/ภารกิจอปท. ที่สำคัญ               | ความเสี่ยง  | วิธีการตอบสนองความเสี่ยง  | ผู้รับผิดชอบ | วิธีการจัดการความเสี่ยง  | ตัวชี้วัด  | ระยะเวลาดำเนินการ          | วิธีการติดตามและรายงาน   |
|----------------|---|---|---|--------------|--|--|----------------------------|--|
| 5              | การจัดทำฎีกาเบิกจ่าย                              | การตรวจสอบฎีกาเบิกจ่ายที่เร่งด่วนและมีปริมาณมากทำให้เกิดความผิดพลาด | <input type="checkbox"/> ยอมรับความเสี่ยง<br><input checked="" type="checkbox"/> ควบคุมความเสี่ยง<br><input type="checkbox"/> ยกเลิก/หลีกเลี่ยงความเสี่ยง<br><input type="checkbox"/> ถ่ายโอนความเสี่ยง | กองคลัง      | 1. เปิดตำแหน่งนักวิชาการเงินและบัญชีเพิ่ม<br>2. บันทึกแจ้งแนวทางให้ทุกหน่วยงาน<br>3. คู่มือการปฏิบัติงานด้านการเงินการเบิกจ่ายเงินและบัญชี                                     | เอกสารประกอบการจัดทำฎีกาครบถ้วน                          | 1 ต.ค. 2568 – 30 ก.ย. 2569 | รายงานผู้บังคับบัญชา   |
|                | การดำเนินการจัดซื้อจัดจ้างตามแผนการจัดซื้อจัดจ้าง | การเร่งรัดการจัดซื้อจัดจ้าง และปริมาณการจัดซื้อจัดจ้างปริมาณมาก     | <input type="checkbox"/> ยอมรับความเสี่ยง<br><input checked="" type="checkbox"/> ควบคุมความเสี่ยง<br><input type="checkbox"/> ยกเลิก/หลีกเลี่ยงความเสี่ยง<br><input type="checkbox"/> ถ่ายโอนความเสี่ยง | กองคลัง      | 1. ดำเนินการในการจัดซื้อจัดจ้างไม่ผ่าน e-bidding ให้แต่ละส่วนราชการ ดำเนินการโดยเจ้าหน้าที่พัสดุแต่ละกอง<br>2. จัดทำคู่มือขั้นตอนการปฏิบัติงานด้านพัสดุและระเบียบที่เกี่ยวข้อง | การจัดซื้อจัดจ้างเป็นไปตามกฎหมายระเบียบและตามแผนที่กำหนด | 1 ต.ค. 2568 – 30 ก.ย. 2569 | 1. หัวหน้าหน่วยงานติดตามผลการปฏิบัติงาน<br>2. รายงานผู้บังคับบัญชา |

เทศบาลเมืองสองพี่น้อง  
รายงานการจัดทำแผนบริหารความเสี่ยง  
ประจำปีงบประมาณ พ.ศ. 2569

| รหัส<br>ความ<br>เสี่ยง | โครงการ/<br>กิจกรรม/ภารกิจ<br>อปท. ที่สำคัญ | ความเสี่ยง  | วิธีการตอบสนอง<br>ความเสี่ยง  | ผู้รับผิดชอบ  | วิธีการจัดการความเสี่ยง  | ตัวชี้วัด  | ระยะเวลา<br>ดำเนินการ    | วิธีการติดตาม<br>และรายงาน   |
|------------------------|---|---|---|---|--|--|--------------------------|--|
| 6                      | การบริหารจัดการ<br>ระบบระบายน้ำ             | 1.อุปกรณ์/เครื่องมือใน<br>การแก้ไขปัญหาน้ำ<br>ท่วมไม่เพียงพอ<br>2.บุคลากรไม่เพียงพอ<br>ต่อการปฏิบัติงาน   | <input type="checkbox"/> ยอมรับความเสี่ยง<br><input checked="" type="checkbox"/> ควบคุมความเสี่ยง<br><input type="checkbox"/> ยกเลิก/หลีกเลี่ยง<br>ความเสี่ยง<br><input type="checkbox"/> ถ่ายโอนความเสี่ยง | สำนักปลัดฯ<br>(งานทะเบียน<br>ราษฎรและ<br>บัตรประจำตัว<br>ประชาชน) | ตรวจสอบและติดตามการ<br>ปฏิบัติงานของเจ้าหน้าที่<br>ผู้รับผิดชอบโดยเคร่งครัด  | ความพึง<br>พอใจของ<br>ประชาชนที่<br>ได้รับการ<br>ช่วยเหลือ<br>จากน้ำท่วม | ต.ค. 2568 -<br>ก.ย. 2569 | 1.สรุปรายงานผล<br>การดำเนินงาน<br>2.หัวหน้า<br>หน่วยงานติดตาม<br>ผลการปฏิบัติงาน |
|                        | การจัดระเบียบ<br>ร้านค้า หาบเร่<br>แผงลอย   | พ่อค้า/แม่ค้าไม่<br>รับทราบระเบียบ/<br>กฎหมายตามพรบ.<br>รักษาความสะอาดและ<br>ความเป็นระเบียบ<br>เรียบร้อยของบ้านเมือง<br>พ.ศ. 2535 และที่แก้ไข<br>เพิ่มเติม | <input type="checkbox"/> ยอมรับความเสี่ยง<br><input checked="" type="checkbox"/> ควบคุมความเสี่ยง<br><input type="checkbox"/> ยกเลิก/หลีกเลี่ยง<br>ความเสี่ยง<br><input type="checkbox"/> ถ่ายโอนความเสี่ยง | สำนักปลัดฯ<br>(งาน<br>บริหารงาน<br>ทั่วไป)                        | 1.เจ้าหน้าที่ผู้รับผิดชอบ<br>ประสานกับหน่วยงานที่<br>เกี่ยวข้องกับเรื่องร้องเรียน<br>โดยตรง<br>2.วางแผนการดำเนินงานอย่าง<br>เป็นระบบและมีประสิทธิภาพ<br>3.จัดประชุมให้ความรู้หรือแจก<br>แผ่นพับให้กับพ่อค้า/แม่ค้าเรื่อง<br>ระเบียบและกฎหมาย | การรายงาน<br>ผลการ<br>ร้องเรียน  | ต.ค. 2568 -<br>ก.ย. 2569 | 1.สรุปรายงานผล<br>การดำเนินงาน<br>2.หัวหน้า<br>หน่วยงานติดตาม<br>ผลการปฏิบัติงาน |